



MA02 2023-11-13

LANDINFORMATION

Libanon

Lägesbild februari 2025

2025-02-18

LANDINFORMATION FÖR HANDLÄGGNING AV MIGRATIONSÄRENDEN

Den här rapporten är framtagen av Migrationsverket i linje med [EUAA:s metodologi för framtagande av landinformation](#) (2025). Rapporten innehåller landinformation avsedd för handläggning av migrationsärenden.

Migrationsverket: Landinformation: Libanon: Lägesbild februari 2025

Framställd av: Nationella operativa avdelningen, Migrationsanalys –
Migrationsverkets funktion för land- och omvärldsanalys.

Rapporten har publicerats i Migrationsverkets databas för landinformation,
Lifos, © Migrationsverket (Swedish Migration Agency), 2025.

Datum: 2025-02-18

Innehållsförteckning

1.	Inledning.....	4
1.1	Bakgrund	4
1.2	Syfte och avgränsningar	5
1.3	Konfliktdata.....	5
1.4	Befolkning och administrativ indelning	5
2.	Konfliktens utbredning och konsekvenser	7
2.1	Nuläge: Instabil vapenvila med överträdelser	7
2.1.1	Tillbakadragande av israelisk marktrupp från södra Libanon	8
2.2	Konfliktrelaterade våldsincidenter under vapenvilan	10
2.2.1	Civila dödsoffer	12
2.2.2	ACLED-data.....	13
2.3	Internflyktingar m.m.....	15
2.4	Andra humanitära konsekvenser.....	16
	Avslutande kommentar	16
	Källförteckning	18

1. Inledning

1.1 Bakgrund

Denna rapport ska läsas mot bakgrund av Migrationsanalys tidigare lägesbilder över Libanon som – utöver fördjupning i 2023–24 års konflikt mellan huvudaktörerna Hizbollah¹ och Israel – bl.a. redogör för en redan tidigare sviktande libanesisk stat präglad av långvariga regionala kriser och inre motsättningar, korruption, politiskt och ekonomiskt vanstyre samt bristande kapacitet att bistå sina invånare.²

Enligt uppgifter från libanesiska myndigheter har över 4 000 personer³ (kombattanter och civila⁴) dödats och över en miljon fördrivits i Libanon efter det att Hizbollah började eskalera sina attacker mot Israel den 8 oktober 2023,⁵ de flesta sedan mitten av september 2024 då Israel trappade upp sin militära respons markant.⁶

Efter medling av amerikanska och franska diplomater, nåddes slutligen en överenskommelse mellan Libanon och Israel om vapenvila mellan Hizbollah och Israel den 26 november 2024⁷ (mer nedan). Efter presidentvakuum sedan 1 november 2022, utsåg Libanons parlament också till sist (9 januari 2025) landets överbefälhavare Joseph Aoun till president, varefter också den tidigare internationella brottmålsdomstolsordföranden Nawaf Salam (13 januari) kunde utses till premiärminister med uppdrag att bilda regering.⁸ Efter veckor av spända förhandlingar med landets politiska grupperingar, i synnerhet visavi det shiitiska Hizbollah-Amal-blocket, presenterades slutligen en ny regering den 8 februari 2025.⁹ Situationen i landet är dock fortsatt mycket instabil.¹⁰

¹ Se vidare Migrationsanalys, Libanon – lägesbild hösten 2024, 2024-11-08, s. 8–12, [url](#); jfr Synaps Network/Aya Fatima Chamseddine, The Cocoon Incubating Lebanon's future, 2017-03-20, [url](#); Wilson Center, Lebanon: The Shiite Dimension, 2022-07-13, [url](#); CSIS, The Coming Conflict with Hezbollah, 2024-03-21, [url](#); Council on Foreign Relations, What Is Hezbollah?, 2024-10-23, [url](#); Haaretz, Israel's War on Hezbollah's Economic Empire: From Human Trafficking to Drug-running Captagon, 2024-11-04, [url](#); EU, Rådets genomförandeförordning (EU) 2024/2055 av den 26 juli 2024 om genomförande av artikel 2.3 i förordning (EG) nr 2580/2001 om särskilda restriktiva åtgärder mot vissa personer och enheter i syfte att bekämpa terrorism, och om upphävande av genomförandeförordning (EU) 2024/329, 2024-07-26, [url](#); Bertelsmann Stiftung, BTI Transformation Index, Lebanon Country Report 2024, 2024, Political Transformation: Stateness, [url](#)

² Migrationsanalys, Libanon – lägesbild hösten 2024, 2024-11-08, [url](#); Migrationsanalys, Libanon – en sviktande stat, 2023-01-11, [url](#)

³ AP, Villagers in southern Lebanon begin to return home as Israeli army withdraws under ceasefire deal, 2025-02-18, [url](#)

⁴ Se vidare Migrationsanalys, Libanon – lägesbild hösten 2024, 2024-11-08, st. 3.1.1, s. 21, [url](#)

⁵ AP, Villagers in southern Lebanon begin to return home as Israeli army withdraws under ceasefire deal, 2025-02-18, [url](#)

⁶ Se vidare Migrationsanalys, Libanon – lägesbild hösten 2024, 2024-11-08, [url](#)

⁷ Se t.ex. International Crisis Group (ICG), Can the Hizbollah-Israel Ceasefire Hold?, 2024-12-03, [url](#)

⁸ ICG, Crisis Watch, Lebanon, januari 2025, [url](#)

⁹ Al-Monitor, Meet the 5 women in Lebanon's new government, 2025-02-10, [url](#)

¹⁰ Se t.ex. OCHA, Lebanon: Flash Update #58 - Escalation of hostilities in Lebanon, as of 06 February 2025, 2025-02-08, [url](#); Al-Monitor, Lebanon bars Iranian flight from landing in Beirut, sparking protests, 2025-02-13, [url](#); Institute for the Study of War (ISW), Iran Update, 2025-02-13, [url](#)

1.2 Syfte och avgränsningar

Syftet med denna rapport är i första hand att sammanställa information om säkerhetsutvecklingen i Libanon sedan den 27 november 2024, d.v.s. under tiden för implementering av den överenskommelse om vapenvila som ingåtts mellan Libanon och Israel.

Med hänsyn till instabil lokal och regional säkerhetsdynamik samt en rad politiska och diplomatiska osäkerhetsfaktorer bör denna sammanställning kompletteras med annan relevant information.

1.3 Konfliktdata

I rapporten återfinns bl.a. uppgifter från FN-organisationer såsom OCHA, IOM, UNHCR och OHCHR (inklusive uppgifter från det libanesiska hälsodepartementet) jämte tankesmedjor och media. Vidare redovisas uppgifter från ett datauttag avseende s.k. politiskt våld från The Armed Conflict Location & Event Data Project (ACLED).¹¹ Dessa källor bedöms överlag och över tid vara tillförlitliga. Statistik och data rörande en pågående konflikt bör dock generellt betraktas som osäkra och föränderliga. Därför ska uppgifter om sådant som konfliktrelaterade incidenter, dödsoffer och skadade, internflyktingar och annan humanitär nöd hanteras med försiktighet och kompletteras med annan kontextuell information.

1.4 Befolkning och administrativ indelning

Libanon är ett litet land (ca 10 452 km²¹²) med relativt hög befolkningstäthet (ca 5,77 milj. inv.¹³) och begränsade egna naturresurser, som därför är starkt beroende av omvärlden. Dess administrativa indelning utgörs idag av åtta administrativa huvuddistrikt (*muhafazat*): Akkar, North Lebanon, Baalbek-Hermel, Mount Lebanon, Beirut, Bekaa, South Lebanon och Nabatiyeh, samtliga i sin tur indelade i subdistrikt (*caza*), kommuner, lokalsamhällen eller byar o.s.v.¹⁴

Infografik 1: Libanons administrativa huvuddistrikt (*muhafazat*)

¹¹ Avseende konfliktdata och ACLED, se vidare Migrationsanalys, Libanon – lägesbild hösten 2024, 2024-11-08, s. 6, [url](#); jfr ACLED, About ACLED: Bringing clarity to crisis, odaterad, [url](#)

¹² Migrationsanalys, Libanon – lägesbild hösten 2024, 2024-11-08, s. 7, [url](#); jfr Lebanese Republic, Presidency of the Council of Ministers, Central Administration of Statistics, 2024-11-07, [url](#)

¹³ Migrationsanalys, Libanon – lägesbild hösten 2024, 2024-11-08, s. 7, [url](#); jfr WHO, Lebanon: Health data overview for the Lebanese Republic, 2023, [url](#)

¹⁴ Migrationsanalys, Libanon – lägesbild hösten 2024, 2024-11-08, s. 7, [url](#); jfr Lebanese Republic, Presidency of the Council of Ministers, Central Administration of Statistics, 2024-11-07, [url](#)



Källa: Lebanese Republic, Presidency of the Council of Ministers, Central Administration of Statistics, District Statistics, odaterad, [url](#)

Det finns i dagsläget ingen tillförlitlig statistik över det exakta antalet invånare i dessa distrikt, men uppgifter från början av 2023 återges i nedanstående tabell.

Tabell 1: Libanons huvuddistrikt och ungefärligt invånarantal (2022)

Huvuddistrikt (muhafazat)	Distrikts-huvudstad	km ²	Antal invånare	Antal pers./ km ²
Akkar	Halba	788	423 596	538
North Lebanon	Tripoli	1 236	790 951	640
Baalbek-Hermel	Baalbek	2 825	457 932	162
Mount Lebanon	Baabda	1 968	1 802 238	916
Beirut	Beirut	20	433 249	21 663
Bekaa	Zahle	1 335	534 342	400
South Lebanon	Saida	930	590 078	635
Nabatiyeh	Nabatiyeh	1 098	383 839	350

Källa: Geo-Ref.net, Lebanese Republic, 2023-01-17, [url](#)

I tillägg vistas bl.a. ett stort antal syriska flyktingar i landet,¹⁵ i många fall på temporära uppehållstillstånd. Som framgår nedan, har därefter också ett mycket stort antal människor fördrivits i samband med Hizbollah–Israelkonflikten 2023–2024, medan en del människor lämnat landet eller planerar att lämna landet efter regimomstörtningen i Damaskus i december 2024 (medan andra återvänder eller flyr till

¹⁵ Varav 941 500 som är mottagare av bistånd från WFP (se WFP, WFP Lebanon Emergency Response: External Situation Report 15 - 31 January 2025, 2025-02-06, [url](#)).

Libanon). Sammantaget gör dessa förhållanden att det nuvarande antalet invånare i Libanons distrikt blir mycket svårbedömt.¹⁶

2. Konfliktens utbredning och konsekvenser

Konfliktens [utbredning](#)¹⁷ under hösten 2024 medförde väsentligt allvarigare konsekvenser för civila invånare i Libanon än under tidigare faser av konflikten. I takt med att antalet dödsoffer (främst kombattanter) och skadade ökade snabbare, ökade också andelen civila offer.¹⁸ Vidare ökade antalet internflyktingar under september månad från cirka 110 000 till knappt 900 000 personer (fler därefter), medan också hundratusentals syrier och libaneser återvände alternativt flydde till Syrien eller Irak.¹⁹

På den administrativa huvuddistriktssnivån tillhörde Nabatiyeh och South de geografiska områden som drabbades hårdast av konfliktrelaterade incidenter och dödsfall under 2024. Detta med hänsyn till att de åtminstone delvis utgörs av gränsområden varifrån Hizbollah drivit sina operationer mot Israel, och som Israel därmed fokuserar på. Bland övriga hårt direktdrabbade områden i fråga om flygattacker ingår delar av Baalbek-Hermel, Mount Lebanon, Bekaa och Beirut, där Israel bedömer att prioriterade Hizbollahresurser finns. Många av de byar/orter som varit föremål för upprepade israeliska attacker har helt eller delvis raserats, framförallt i de södra subdistrikten Tyr, Marjaayoun och Bint Jbeil. Detsamma gäller för de Hizbollahdominerade södra kommunala Beirutdistrikten Ghobeyri, Haret Hreik, Burj Al-Brajneh, Mrayjeh-Tahweeta-Laylaki och Hadath (Dahiyeh), som dessutom vanligtvis är väldigt tätbefolkade områden.²⁰

2.1 Nuläge: Instabil vapenvila med överträdelser

Efter medling av amerikanska och franska diplomater, nåddes slutligen en överenskommelse mellan Libanon och Israel om vapenvila mellan Hizbollah och Israel den 26 november 2024.²¹ Under implementeringsperioden fr.o.m. den 27 november har dock militära aktiviteter och incidenter fortsatt att äga rum i södra, östra och norra Libanon, varav ett antal som också krävt civila dödsoffer (främst i södern). Under tiden har emellertid cirka 920 000 (d.v.s. den absoluta majoriteten) av landets internflyktingar börjat återvända till sina hemområden samtidigt som tiotusentals libaneser och syrier anlänt från Syrien till Libanon efter Assadregimens fall.

¹⁶ Migrationsanalys kommentar; jfr t.ex. IOM, Lebanon: Displacement Tracking Matrix: Mobility Snapshot – Round 76 (13 February 2025), 2025-02-13, [url](#); WFP, WFP Lebanon Emergency Response: External Situation Report 15 - 31 January 2025, 2025-02-06, [url](#)

¹⁷ Se karta i OCHA, Lebanon: Conflict Intensity, 23 September 2024 - 7 November 2024, 2024-11-08, [url](#)

¹⁸ Migrationsanalys, Libanon – lägesbild hösten 2024, 2024-11-08, st. 3.1.1, s. 21, [url](#)

¹⁹ Migrationsanalys, Libanon – lägesbild hösten 2024, 2024-11-08, s. 5–6, [url](#)

²⁰ Migrationsanalys, Libanon – lägesbild hösten 2024, 2024-11-08, s. 25–26, [url](#)

²¹ Se t.ex. ICG, Can the Hizbollah-Israel Ceasefire Hold?, 2024-12-03, [url](#)

Andra veckan i februari återstår emellertid drygt 115 000 libaneser som fortfarande befinner sig i internflykt utanför sina hemområden i Libanon, enligt IOM.²²

Överenskommelsens bestämmelser bygger i hög grad på samma principer som säkerhetsrådsresolution 1701 som avslutade 2006 års krig mellan Hizbollah och Israel men aldrig implementerades fullt ut.²³ I stora drag rör det sig om att ömsesidiga gränsöverskridande attacker ska upphöra och att den libanesiska regeringen ska se till så att Hizbollah och andra icke-statliga väpnade grupper drar sig tillbaka från alla områden söder om Litanifloden (inom 60 dagar), medan istället den libanesiska armén bemannar gränsområdena och Israel drar sig tillbaka.²⁴ Vidare ska den libanesiska staten också hindra inflödet av illegala vapen och montera ned all militär infrastruktur utom statens kontroll i landet. Den mest väsentliga skillnaden i denna överenskommelse jämfört med 2006 års resolution är en mer utvecklad övervaknings- och implementeringsmekanism, där representanter för både USA och Frankrike ingår vid sidan av parterna och UNIFIL.²⁵

Trots ett antal incidenter (mer nedan) och anklagelser från bägge parter om att motparten inte följer överenskommelsen, så bedöms vapenvilan inte ha fallit under de första två månadernas implementeringsfas, som den 26 januari dessutom förlängdes till den 18 februari,²⁶ trots uttalanden om motsatsen från den nuvarande Hizbollahledaren Naim Kassem samma dag.²⁷ Libanons politiska företrädare ser samtidigt ut att stå inför betydande utmaningar, inte minst i fråga om att degradera Hizbollahs militära förmåga/tillgångar. Hizbollah framhåller visserligen att de har för avsikt att dra sig tillbaka norr om Litanifloden, men avvisar bestämt frågan om avvapning.²⁸ Under tiden framhåller Israel att den israeliska försvarsmakten behöver fortsätta sina militära operationer för att den libanesiska armén ännu inte har lyckats konsolidera tillräcklig kontroll över södern för att effektivt kunna montera ner Hizbollahs militära infrastruktur, vapenlager etc. Samtidigt understryker den libanesiska armén att den är redo att distribuera styrkor i de återstående områdena i södern, men att de inte kan göra det förrän Israel dragit sig tillbaka från regionen.²⁹

2.1.1 Tillbakadragande av israelisk marktrupp från södra Libanon

Tills nyligen har Israel haft betydande truppnärvaro i gränsnära byar i Marjaay-oundistriktet (Nabatiyeh), bl.a. Blida, Markaba, Odaisseh, Houla, Kfar Kila, Wazani, och Hamames hill, som överblickar strategiskt betydelsefulla positioner i

²² IOM, Lebanon: Displacement Tracking Matrix: Mobility Snapshot – Round 76 (13 February 2025), 2025-02-13, [url](#); jfr OCHA, Lebanon: Flash Update #58 - Escalation of hostilities in Lebanon, as of 06 February 2025, 2025-02-06, [url](#); IOM, IOM Lebanon Emergency Response - Update #8 (13 – 31 January 2025), 2025-01-31, [url](#)

²³ Se vidare UNSC, Resolution 1701 (2006), 2006-08-11, [url](#)

²⁴ Se vidare ICG, Can the Hizbollah-Israeli Ceasefire Hold?, 2024-12-03, [url](#); AP, 2 killed in southern Lebanon as protests against Israeli presence erupt for a second day, 2025-01-28, [url](#)

²⁵ Se vidare ICG, Can the Hizbollah-Israeli Ceasefire Hold?, 2024-12-03, [url](#)

²⁶ ICG, Crisis Watch, Lebanon, januari 2025, [url](#); OCHA, Lebanon: Flash Update #57 - Escalation of hostilities in Lebanon, as of 30 January 2025, 2025-02-01, [url](#); IOM, IOM Lebanon Emergency Response - Update #8 (13 – 31 January 2025), 2025-01-31, [url](#)

²⁷ AP, 2 killed in southern Lebanon as protests against Israeli presence erupt for a second day, 2025-01-28, [url](#)

²⁸ ICG, Crisis Watch, Lebanon, januari 2025, [url](#)

²⁹ ACLED, Lebanon ceasefire: Despite extensive demolitions, Israel says its job isn't finished, 2025-01-29, [url](#)

norra Israel ("Finger of Galilee" eller "Galilee Panhandle"). Även bl.a. på nyckelpositioner i Yaroun och Maroun al-Ras i Bint Jbeil-distriktet (Nabatiyeh), Jabal Balamat och Labouneh i Sour-Tyrdistriktet (South), och de omstridda s.k. Shebaafarmarna samt Kfar Shuba hills i Hasbayadistriktet (Nabatiyeh).³⁰

Den senaste tiden har också diskussioner förts om att förlänga implementeringsperioden för Israels tillbakadragande från södra Libanon ytterligare.³¹ Inför att den senast förlängda implementeringsfasen löpte ut nu den 18 februari, har dock Israel de facto dragit sig tillbaka från de flesta positioner i södern, medan den libanesiska armén rör sig in på de positioner israelerna lämnat, och återvändande invånare tillåts närma sig de områden där säkerhetsläget så medger. Förstörelsen uppges dock vara mycket omfattande i aktuella distrikt.³²

Tillsvidare har den israeliska försvarsmakten dock för avsikt att hålla kvar fem högt belägna strategiska positioner på libanesisk sida av den s.k. Blå linjen, enligt Israel för att skydda norra Israel "tills det är tydligt att ingen Hizbollahaktivitet föresiggår söder om Litani-floden": Labbouneh/Alma al-Shaab i Sour-/Tyrdistriktet, Jabal Blat nära Ramieh i Bint Jbeildistriktet, Jal al-Deir söder om Aitaroun i Bint Jbeildistriktet, en position längs Markaba-Houlavägen i Marjaayoundistriktet, och Hamames Hill nära Khiam i Marjaayoundistriktet.³³

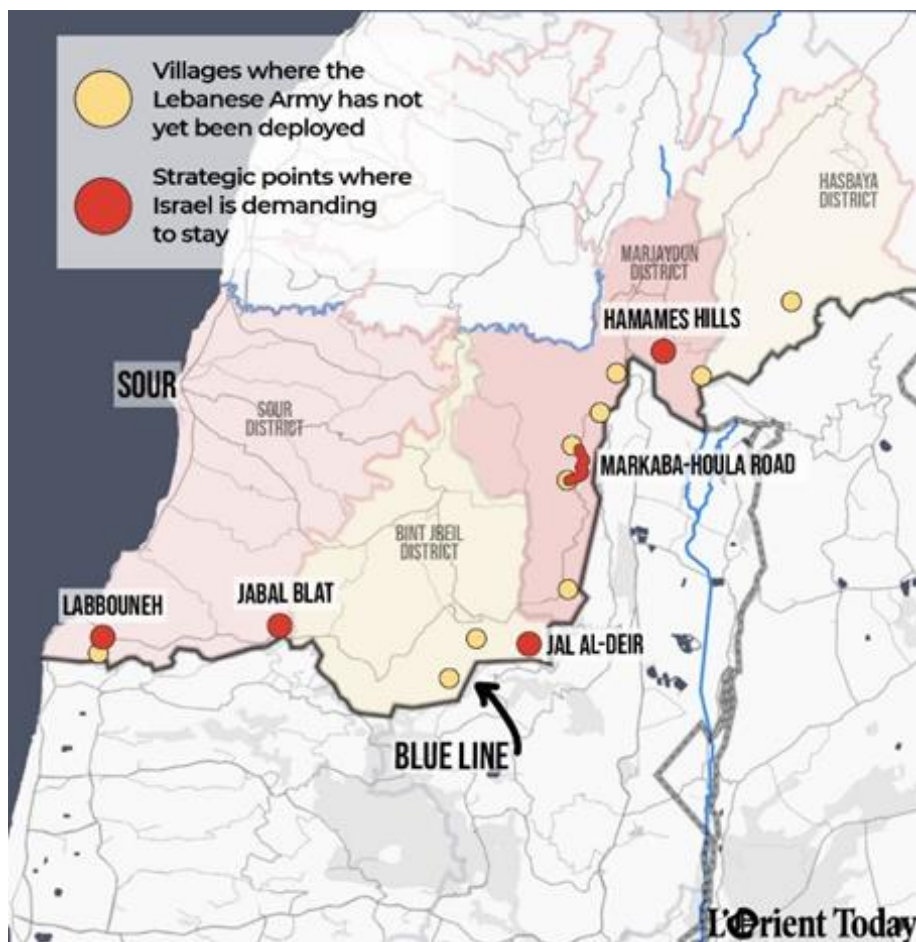
Infografik 2: Israeliska positioner i södra Libanon; byar i södra Libanon där den libanesiska armén ännu inte har tagit kontroll (gul) och platser som den israeliska armén inte dragit sig tillbaka från (röd) den 18 februari 2025

³⁰ L'Orient-Le Jour, US 'for now' opposes new Israeli request to delay troops withdrawal from southern Lebanon, 2025-02-12, [url](#)

³¹ Haaretz, Israel-Hamas War Day 495 | Israel and Lebanon Reportedly Agree to Further Delay IDF Withdrawal, 2025-02-12, [url](#); L'Orient-Le Jour, US 'for now' opposes new Israeli request to delay troops withdrawal from southern Lebanon, 2025-02-12, [url](#)

³² Se vidare AP, Villagers in southern Lebanon begin to return home as Israeli army withdraws under ceasefire deal, 2025-02-18, [url](#)

³³ L'Orient-Le Jour, What we know about the five 'strategic positions' Israel wants to keep in south Lebanon, 2025-02-18, [url](#); AP, Villagers in southern Lebanon begin to return home as Israeli army withdraws under ceasefire deal, 2025-02-18, [url](#)



Källa: L'Orient-Le Jour³⁴

Trots varningar för vad som kan hända om Israel inte drar sig tillbaka helt, bedöms det som osannolikt att Hizbollah kommer att riskera någon större ny direktkonfrontation eller eskalering mot Israel i närtid i och med att de behöver tid för återhämtning. Icke desto mindre ökar riskerna för ett sådant scenario med tiden som Israel dröjer sig kvar i södern, samtidigt som en förlängd israelisk närvaro också underminerar Libanons regering, enligt ACLED.³⁵

2.2 Konfliktrelaterade våldsincidenter under vapenvilan

Situationen i Libanon präglas till dags dato fortfarande av militära operationer i södra Libanon, men även i andra delar av landet (där Hizbollahresurser finns), vilket skapar osäkerhet, begränsar det humanitära tillträdet och därmed försvårar bistånds- och återuppbyggnadsinsatser.³⁶ Bland de betydelsefulla incidenter (ej uttömmande) som rapporterats in från libanesisk sida under implementeringsfasen ingår en den 10 januari där fem personer dödades och två skadades i Tayr Debba

³⁴ L'Orient-Le Jour, What we know about the five 'strategic positions' Israel wants to keep in south Lebanon, 2025-02-18, [url](#)

³⁵ Jfr ACLED, Lebanon ceasefire: Despite extensive demolitions, Israel says its job isn't finished, 2025-01-29, [url](#)

³⁶ OCHA, Lebanon: Flash Update #58 - Escalation of hostilities in Lebanon, as of 06 February 2025, 2025-02-08, [url](#)

kommun i Sour-/Tyrdistriktet (South),³⁷ och en annan den 26 januari där minst 24 personer dödades och 130 skadades i Kfar Kila i Marjaayoundistriktet (Nabatiyeh) i samband med att de under en protestaktion mot israelisk närvaro försökte återvända till byar i södern som fortsatt står under israelisk militär kontroll. Dagen efter dödades också två personer och skadades 17 personer i liknande incidenter i södern.³⁸

Den 30 januari slog Israel även till mot Hizbollahmål i Bekaadalen.³⁹ Dagen efter fortsatte man att utföra flygattacker bl.a. mot Hizbollahs underjordiska infrastruktur för vapenproduktion och infrastruktur för vapensmuggling längs den syrisk-libanesiska gränsen, mer bestämt vid gränsövergången mellan Libanon och Syrien i Janta (Yanta, i Rachayadistriktet, Bekaa). Enligt Libanons hälsovårdsminister ska två personer ha dödats och 10 skadats vid detta tillfälle. Detta på samma plats där man i november 2024 attackerat Hizbollahs största underjordiska produktions- och lagerfacilitet för precisionsmissiler. Enligt Hizbollah och libanesisk media attackerades samtidigt också al-Qasr (i Hermeldistriktet, Baalbek-Hermel) vid den syrisk-libanesiska gränsen och gränsövergången Jab al-Ward nära Hanaider (Akkar).⁴⁰ Samtidigt ska också flygattacker ha ägt rum i södern, bl.a. i Khardali, Jezzine (South). Den 7 februari rapporteras också en rad byar strax norr om Litanifloden ha attackerats.⁴¹

Medan civila invånare har kunnat återvända till flera byar i södern och den libanesiska armén samtidigt fyllt upp med närvaro där,⁴² rapporteras samtidigt israelisk varningsbeskjutning mot civila ha ägt rum i sammanhanget. Den israeliska försvarsmakten har också repeterat varningar till libanesisk civilbefolkning att inte återvända till södra Libanon innan de fått tillstånd att göra det från Israel. Samtidigt har den israeliska försvarsmakten också anklagat Hizbollah för att försöka driva på prematurligt återvändande av civila till södern. Parallellt har den israeliske försvarsministern uppgett att man den senaste tiden sett en ökning av antalet försök från Hizbollahs sida att attackera Israel med drönare.⁴³

Under tiden har den israeliska armén också fortsatt att demolera hus och annan infrastruktur främst i områden där man upprätthållit återvändanderestriktioner.⁴⁴

³⁷ ICG, Crisis Watch, Lebanon, januari 2025, [url](#)

³⁸ Jfr AP, 2 killed in southern Lebanon as protests against Israeli presence erupt for a second day, 2025-01-28, [url](#)

³⁹ ICG, Crisis Watch, Lebanon, januari 2025, [url](#)

⁴⁰ ISW, Iran Update, 2025-01-31, [url](#); OCHA, Lebanon: Flash Update #58 - Escalation of hostilities in Lebanon, as of 06 February 2025, 2025-02-08, [url](#)

⁴¹ Inklusive Tebna, Zefta, Roumine, Aazze och Houmin el-Fawka (Nabatiyeh), och Khraibe, Nabi Chit och Jenta (Bekaa) (OCHA, Lebanon: Flash Update #58 - Escalation of hostilities in Lebanon, as of 06 February 2025, 2025-02-08, [url](#)).

⁴² Återvändande har bl.a. skett till Mays al-Jabal, Houla, Aitaroun, Yaroun och Deir Mimas-Kfar Kila i början av februari, och den libanesiska armén bl.a. fyllt upp med närvaro i Aitaroun, Yaroun och Deir Mimas (ISW, Iran Update, 2025-02-02, [url](#)).

⁴³ ISW, Iran Update, 2025-02-02, [url](#)

⁴⁴ T.ex. i Yaroun, Aitaroun, Aadaisse, Mays Al-Jabal, Kfar Kila, Rab al-Thalatheen, al-Wazzani och Houla (samtliga i Nabatiyeh) (OCHA, Lebanon: Flash Update #58 - Escalation of hostilities in Lebanon, as of 06 February 2025, 2025-02-08, [url](#)).

Sammantaget försöker man förstöra så mycket som möjligt av Hizbollahs kvarvarande militära infrastruktur och resurser i South-Nabatiyeh-området.⁴⁵ Som framgår ovan, har dock den israeliska försvarsmakten i nuläget endast för avsikt att hålla kvar fem högt belägna strategiska positioner på libanesisk sida gränsen i distrikten Sour-/Tyr, Bint Jbeil och Marjaayoun.⁴⁶

I tillägg bör noteras att det under rapportperioden även ägt rum strider och säkerhetshotande incidenter som inte har direkt med konflikten mellan Hizbollah och Israel att göra, utan snarare med en större syrisk (den nya regimen) militär operation mot smuggelverksamhet längs den syrisk-libanesiska gränsen. Den 6–7 februari besköts bl.a. al-Qasr (Bekaa) och Akroum (Akkar) med artilleri- och raketeld från syrisk sida gränsen. Operationen ska ha inletts med en insats av den nya HTS-ledda syriska Border Security Department (BSD) mot den syriska gränsstaden Hawik (utanför al-Qusair, Homs), huvudsakligen bebodd av klanerna Zoaiter och Jaafar. Staden uppges användas som en smuggelhubb för Hizbollah. Situationen eskalerade till sammandrabbningar mellan syriska styrkor och väpnad klanmilis, och resulterade i tre dödsoffer och 10 skadade på libanesisk sida, och ett dödsoffer på syrisk sida. Libanesiska arméstyrkor kopplades sedermera bl.a. in för att övervaka fångutväxling och därefter förstärka bevakningen av gränsen.⁴⁷

Vidare utbröt nyligen våldsamma protester som blockerade vägen till Beirut internationella flygplats (Rafic Hariri) efter att den libanesiska luftfartsmyndigheten nekat landningstillstånd för ett av Mahan Airs flyg från Iran. Bakgrunden till beslutet är att Israel framhåller att det iranska revolutionsgardets utrikesgren (IRGC-QF) bl.a. nyttjar Iran Air och Mahan Air för smuggling av pengar till Hizbollah.⁴⁸

2.2.1 Civila dödsoffer

Det finns inga riktigt säkra uppgifter om antalet civila dödsoffer i Libanon vare sig under konfliktens intensivare faser eller i samband med implementeringen av överenskommelsen om vapenvila, eftersom det libanesiska hälsodepartementet (som generellt är primärkällan för sådana uppgifter) inte skiljer mellan civila och Hizbollahmedlemmar⁴⁹ (eller medlemmar av andra militanta fraktioner som strider mot Israel i Libanon).⁵⁰ FN:s högkommissarie för mänskliga rättigheter (OHCHR) gör dock gällande att man fr.o.m. den 27 november 2024 t.o.m. den 5 februari 2025 har dokumenterat 54 konfliktrelaterade civila dödsoffer (inklusive nio kvinnor och sex

⁴⁵ Utöver ovannämnda byar, även i Odaisseh, Blida, Deir Mimas, Kfar Hamam, Kfar Chouba, Jabal al-Sadana och Mays al-Jabal (i Marjaayoundistriktet, Nabatiyeh) samt bl.a. Aita al-Shaab i sydvästra Libanon (se vidare ISW, Iran Update, 2025-02-03, [url](#); ISW, Iran Update, 2025-02-04, [url](#); ISW, Iran Update, 2025-02-05, [url](#); jfr även därefter publicerade uppdateringar från ISW).

⁴⁶ Se vidare L'Orient-Le Jour, What we know about the five 'strategic positions' Israel wants to keep in south Lebanon, 2025-02-18, [url](#); AP, Villagers in southern Lebanon begin to return home as Israeli army withdraws under ceasefire deal, 2025-02-18, [url](#).

⁴⁷ Al-Monitor, Four killed in Syria-Lebanon border clashes between HTS and clans: What to know, 2025-02-07, [url](#); OCHA, Lebanon: Flash Update #58 - Escalation of hostilities in Lebanon, as of 06 February 2025, 2025-02-08, [url](#).

⁴⁸ Se vidare Al-Monitor, Lebanon bars Iranian flight from landing in Beirut, sparking protests, 2025-02-13, [url](#); Institute for the Study of War (ISW), Iran Update, 2025-02-13, [url](#).

⁴⁹ AP, The death toll in Lebanon crosses 3,000 in the 13-month Israel-Hezbollah war, Health Ministry says, 2024-11-04, [url](#).

⁵⁰ Jfr Migrationsanalys, Libanon – lägesbild hösten 2024, 2024-11-08, s. 21, [url](#).

barn). Två av dessa offer ska ha krävts under perioden 29 januari till 5 februari.⁵¹ En betydande andel av övriga (ett trettiotal) ingår sannolikt bland de offer som krävts i ovannämnda incidenter den 10 januari respektive den 26–27 januari i South och Nabatiyeh. Här kan emellertid ingå personer med Hizbollahkoppling.⁵²

2.2.2 ACLED-data

I denna del redogörs för våldsincidenter och dödsoffer som noterats av specifikt ACLED under vapenvilans första två månaders implementeringsfas, fr.o.m. den 27 november 2024 till den 12 februari 2025. De våldsincidenter som redovisas omfattar huvudkategorierna *strider*, *explosioner/fjärrutlöst våld* och *våld mot civila*. ACLED gör ingen skillnad på civila och kombattanter i sin statistik över dödstal.⁵³ Av de totalt 473 incidenter som har noterats under perioden utgörs lejonparten av kategorin *explosioner/fjärrutlöst våld* (totalt 398 incidenter), medan en liten andel kategoriseras som *strider* (17 incidenter) eller *våld mot civila* (58 incidenter).⁵⁴

Tabell 2: Våldsincidenter och dödsoffer i Libanon, 27 november 2024–12 februari 2025

Incidentkategorier	Antal incidenter	Antal dödsoffer
Explosioner/fjärrutlöst våld	398	54
Strider	17	11
Våld mot civila	58	27
Totalt	473	92

Källa: Data från ACLED bearbetad av Migrationsanalys⁵⁵

I nedanstående tabell redogörs för våldsincidenter och dödsoffer per huvuddistrikt och subdistrikt som noterats av specifikt ACLED fr.o.m. den 27 november 2024 till den 12 februari 2025.⁵⁶ Som framgår har den absolut största andelen incidenter ägt rum i de södra gränsnära huvuddistriktet Nabatiyeh (med de tydligt drabbade subdistrikten Marjaayoun, Bint Jbeil och Hasbaya) och South (främst Sour/Tyr). Det är också där de allra flesta dödsoffren har krävts under perioden, medan endast ett fåtal eller inga alls har krävts på många andra platser i landet.⁵⁷

Tabell 3: Våldsincidenter och dödsoffer per huvuddistrikt och subdistrikt, 27 november 2024–12 februari 2025

⁵¹ OCHA, Lebanon: Flash Update #58 - Escalation of hostilities in Lebanon, as of 06 February 2025, 2025-02-08, [url](#)

⁵² Migrationsanalys kommentar; jfr ICG, Crisis Watch, Lebanon, januari 2025, [url](#); AP, 2 killed in southern Lebanon as protests against Israeli presence erupt for a second day, 2025-01-28, [url](#)

⁵³ Se vidare, ACLED, Codebook, 2023, [url](#)

⁵⁴ ACLED, Data Export Tool, 27 november 2024–12 februari 2025 (data hämtad 2025-02-12), [url](#)

⁵⁵ ACLED, Data Export Tool, 27 november 2024–12 februari 2025 (data hämtad 2025-02-12), [url](#)

⁵⁶ ACLED, Data Export Tool, 27 november 2024–12 februari 2025 (data hämtad 2025-02-12), [url](#)

⁵⁷ Migrationsanalys kommentar baserad på data från ACLED.

Huvuddistrikt (<i>muhafazat</i>) och subdistrikt (<i>caza</i>)	Antal incidenter	Antal dödsoffer
Nabatiyeh	352	67
Marjaayoun	148	41
Bint Jbeil	124	24
Hasbaya	53	1
Nabatiyeh	27	1
South	77	19
Tyr	58	15
Saida	12	4
Jizzine	7	
Baalbek-Hermel	24	3
Hermel	15	1
Baalbek	9	2
Mount Lebanon	2	
Baabda	1	
Aley	1	
Chouf		
Jbeil		
Kaserwan		
Matn		
Bekaa	9	2
Zahleh	5	1
West Bekaa	1	1
Rachaya	3	
Beirut	1	1
North	2	
Minieh-Danniyeh	1	
Zgharta		
Koura		
Batroun		
Tripoli	1	
Bcharre		
Akkar	6	

Källa: Data från ACLED bearbetad av Migrationsanalys⁵⁸

2.3 Internflyktingar m.m.

Till den 13 februari har knappt 920 000 av landets internflyktingar börjat återvända till sina hemområden. En del av dem som återvänt har dock återvänt även till områden som den israeliska försvarsmakten har utfärdat restriktioner för. Återstår också drygt 115 000 personer som fortfarande befinner sig i internflykt utanför sina hemområden, enligt IOM.⁵⁹ Enligt tidigare data från IOM, UNHCR och OCHA kommer över 90 procent från de fem distrikten Bint Jbeil (Nabatiyeh, 42 procent), Sour/Tyr (South, 19 procent), Marjaayoun (Nabatiyeh, 11 procent), Nabatiyeh (Nabatiyeh, 10 procent) och Baabda (Mount Lebanon, 7 procent – primärt från Beirut's södra förorter). Likaledes kommer de fördrivna som fortfarande bor i kollektiva boenden (en minoritet) till största delen från områden i södra Libanon, dit de tidigare haft svårt att återvända av säkerhetsskäl eller p.g.a. raserade hem eller israeliska restriktioner.⁶⁰ Efter det israeliska tillbakadragandet (17/18 februari) från alla platser utom fem positioner i Sour-/Tyrdistriktet, Bint Jbeildistriktet och Marjaayoundistriktet har än fler människor börjat försöka återvända till de byar Israel nu lämnat. Förstörelsen uppges dock vara mycket omfattande i aktuella distrikt,⁶¹ varför det råder en rad osäkerheter kring hur hållbar situationen kommer att bli för dem som försöker återvända i närtid.

I nära samarbete med libanesiska myndigheter och en rad andra humanitära organisationer förser bl.a. UNHCR de internflyktingar i landet som är i behov av det med skyddsservice, kontantstöd, säkra skyddsboenden och olika former av sjuk- och hälsovård etc.⁶² Vidare kan noteras att uppgifter från den libanesiska statens Disaster Risk Management till UNHCR gör gällande att nu (8 februari) totalt över 94 000 personer har anlänt till Baalbek, Libanon från Syrien efter Assadregimens fall. Här ingår cirka 20 000 libaneser som flydde till Syrien förra året men nu har återvänt, men annars en majoritet syrier. De senaste ankomsterna bedöms bl.a. ha att göra med ihållande spänningar i Ghour och andra minoritetsbyar i Homsområdet.⁶³

I tillägg rapporterar UNHCR bl.a. att för närvarande cirka 1 000 personer dagligen passerar den officiella gränsövergången al-Masnaa (från Bekaa) mot Syrien och vice versa. UNHCR har dock inte noterat några passager via gränsövergången Qaa

⁵⁸ ACLED, Data Export Tool, 27 november 2024–12 februari 2025 (data hämtad 2025-02-12), [url](#)

⁵⁹ IOM, Lebanon: Displacement Tracking Matrix: Mobility Snapshot – Round 76 (13 February 2025), 2025-02-13, [url](#); jfr OCHA, Lebanon: Flash Update #58 - Escalation of hostilities in Lebanon, as of 06 February 2025, 2025-02-06, [url](#); IOM, IOM Lebanon Emergency Response - Update #8 (13 – 31 January 2025), 2025-01-31, [url](#)

⁶⁰ Se vidare UNHCR, UNHCR Lebanon Emergency Flash Update (10 February 2025), 2025-02-11, [url](#); OCHA, Lebanon: Flash Update #58 - Escalation of hostilities in Lebanon, as of 06 February 2025, 2025-02-08, [url](#); IOM, IOM Lebanon Emergency Response - Update #8 (13 – 31 January 2025), 2025-01-31, [url](#)

⁶¹ Se vidare AP, Villagers in southern Lebanon begin to return home as Israeli army withdraws under ceasefire deal, 2025-02-18, [url](#); L'Orient-Le Jour, What we know about the five 'strategic positions' Israel wants to keep in south Lebanon, 2025-02-18, [url](#)

⁶² Se vidare UNHCR, UNHCR Lebanon Emergency Flash Update (10 February 2025), 2025-02-11, [url](#)

⁶³ Se vidare UNHCR, UNHCR Lebanon Emergency Flash Update (10 February 2025), 2025-02-11, [url](#); OCHA, Lebanon: Flash Update #58 - Escalation of hostilities in Lebanon, as of 06 February 2025, 2025-02-08, [url](#)

den senaste tiden p.g.a. försämrat säkerhetsläge längs Qaa/Hermel-gränsen. Vidare är den officiella gränsövergången Arida mellan norra Libanon och Syrien temporärt stängd sedan den 3 februari p.g.a. arbete. Det pågår visserligen även gränspassager över andra, icke-officiella, gränsövergångar i landet. Samtidigt noterar man i en undersökning utförd i januari att en allt större andel av de syrier som befinner sig i Libanon uttrycker en klar intention att återvända till Syrien efter att de säkerställt att de kan få tillträde till sina egendomar eller alternativa boenden samt säkerhet.⁶⁴

2.4 Andra humanitära konsekvenser

Kraftigt minskande spannmålsproduktion bland annat p.g.a. brist på tillträde till jordbruksmark med anledning av konflikten, har också lett till minskande lokal matproduktion. Detta i kombination med andra störningar i libanesisk ekonomi jämte hyperinflation på matpriser har försämrat den privata libanesiska köpkraften. Konflikteskaleringen i september 2024, inklusive förstörelse av infrastruktur och fördrivning, har förstärkt matosäkerheten ytterligare för både libaneser och flyktingar i landet.⁶⁵

Undersökningar av förstörelse av byggnader från hösten 2023 till december 2024 visar också att de gränsnära huvuddistrikten South och Nabatiyeh har drabbats hårdast i landet, med 18 507 byggnader helt eller delvis raserade. Det mest drabbade distriktet är Marjaayoun (Nabatiyeh) med över 27 procent raserade byggnader, följt av Bint Jbeil (South), med nära 15 procent raserade byggnader. Samtidigt har också huvuddistriktet Bekaa och Baalbek-Hermel drabbats av stor förstörelse, med 464 respektive 566 helt eller delvis förstörda byggnader under konflikten. Vidare riskerar människor som nu återvänder till konfliktdrabbade samhällen att drabbas av explosiva krigsrester, kollapsande byggnader, mänskliga kvarlevor och förstörda vatten- och sanitetsfaciliteter, vilket också ökar riskerna för sjukdomsutbrott, samtidigt som många primärvårdsinrättningar fortfarande är förstörda eller stängda.⁶⁶

Avslutande kommentar

I likhet med förra året, är det de gränsnära administrativa huvuddistrikten Nabatiyeh och South som har drabbats hårdast av konfliktrelaterade incidenter och dödsfall sedan den 27 november 2024 till dags dato. I Nabatiyeh, mer specifikt subdistriktet Marjaayoun, Bint Jbeil och Hasbaya. I South främst Sour/Tyr. Det är också i dessa områden som de flesta dödsoffren har krävts under perioden, medan endast ett fåtal eller inga alls har krävts på många andra platser i landet. Bland övriga huvuddistrikt som också har drabbats av flygattacker ingår Baalbek-Hermel,

⁶⁴ UNHCR, UNHCR Lebanon Emergency Flash Update (10 February 2025), 2025-02-11, [url](#)

⁶⁵ OCHA, Lebanon: Flash Update #58 - Escalation of hostilities in Lebanon, as of 06 February 2025, 2025-02-08, [url](#)

⁶⁶ OCHA, Lebanon: Flash Update #58 - Escalation of hostilities in Lebanon, as of 06 February 2025, 2025-02-08, [url](#)

Bekaa och Akkar. Som framgår ovan, rör det sig i dessa fall om attacker som riktats mot specifika platser där Israel bedömer att prioriterade Hizbollahresurser finns.

Många av de byar/orter i södern som tidigare varit föremål för upprepade israeliska attacker är helt eller delvis raserade, inte minst byar i subdistrikten Sour/Tyr, Bint Jbeil och Marjaayoun. Detsamma gäller för de Hizbollahdominerade södra kommunala Beirutdistrikten. Detta till trots, har nu ett stort antal internflyktingar börjat återvända till sina hemområden. En del områden lär dock även på lite längre sikt förbli militära zoner dit invånarna förbjuds att återvända av säkerhetsskäl.

Av allt att döma kommer en situation med fortsatta avgränsade militära operationer likt dem som förevarit under implementeringsperiodens första två och en halv månader även att präglade kommande period, så länge inte den libanesiska sidans avtalsenliga ansvar uppfylls. Trots att Israel ännu inte har dragit tillbaka alla sina marktrupper från gränsnära positioner i södra Libanon, bedöms det dock i detta läge som osannolikt att Hizbollah kommer att riskera någon större ny eskalering mot Israel i närtid i och med att de behöver tid för återhämtning. Icke desto mindre ökar riskerna för ett sådant scenario med tiden. Samtidigt finns risk för att en förlängd israelisk närvaro på libanesisk mark också delvis försvårar de försök som görs från Libanons regering och armé att implementera överenskommelsen med Israel.

Källförteckning

Al-Monitor, Lebanon bars Iranian flight from landing in Beirut, sparking protests, 2025-02-13, [url](#)

Al-Monitor, Meet the 5 women in Lebanon's new government, 2025-02-10, [url](#)

Al-Monitor, Four killed in Syria-Lebanon border clashes between HTS and clans: What to know, 2025-02-07, [url](#)

AP, Villagers in southern Lebanon begin to return home as Israeli army withdraws under ceasefire deal, 2025-02-18, [url](#)

AP, 2 killed in southern Lebanon as protests against Israeli presence erupt for a second day, 2025-01-28, [url](#)

AP, The death toll in Lebanon crosses 3,000 in the 13-month Israel-Hezbollah war, Health Ministry says, 2024-11-04, [url](#)

Haaretz, Israel-Hamas War Day 495 | Israel and Lebanon Reportedly Agree to Further Delay IDF Withdrawal, 2025-02-12, [url](#)

Institute for the Study of War (ISW), Iran Update, 2025-02-13, [url](#)

Institute for the Study of War (ISW), Iran Update, 2025-02-05, [url](#)

Institute for the Study of War (ISW), Iran Update, 2025-02-04, [url](#)

Institute for the Study of War (ISW), Iran Update, 2025-02-03, [url](#)

Institute for the Study of War (ISW), Iran Update, 2025-02-02, [url](#)

Institute for the Study of War (ISW), Iran Update, 2025-01-31, [url](#)

International Crisis Group (ICG), Crisis Watch, Lebanon, januari 2025, [url](#)

International Crisis Group (ICG), Can the Hizbollah-Israel Ceasefire Hold?, 2024-12-03, [url](#)

IOM, Lebanon: Displacement Tracking Matrix: Mobility Snapshot – Round 76 (13 February 2025), 2025-02-13, [url](#)

IOM, IOM Lebanon Emergency Response – Update #8 (13 – 31 January 2025), 2025-01-31, [url](#)

L'Orient-Le Jour, What we know about the five 'strategic positions' Israel wants to keep in south Lebanon, 2025-02-18, [url](#)

L'Orient-Le Jour, US 'for now' opposes new Israeli request to delay troops withdrawal from southern Lebanon, 2025-02-12, [url](#)

Migrationsanalys, Libanon – lägesbild hösten 2024, 2024-11-08, [url](#)

Migrationsanalys, Libanon – en sviktande stat, 2023-01-11, [url](#)

OCHA, Lebanon: Flash Update #58 - Escalation of hostilities in Lebanon, as of 06 February 2025, 2025-02-08, [url](#)

OCHA, Lebanon: Flash Update #57 - Escalation of hostilities in Lebanon, as of 30 January 2025, 2025-02-01, [url](#)

OCHA, Lebanon: Conflict Intensity, 23 September 2024 - 7 November 2024, 2024-11-08, [url](#)

The Armed Conflict Location & Event Data Project (ACLED), Lebanon ceasefire: Despite extensive demolitions, Israel says its job isn't finished, 2025-01-29, [url](#)

The Armed Conflict Location & Event Data Project (ACLED), Data Export Tool, 27 november 2024–12 februari 2025 (data hämtad 2025-02-12), [url](#)

The Armed Conflict Location & Event Data Project (ACLED), About ACLED: Bringing clarity to crisis, odaterad, [url](#)

UNHCR, UNHCR Lebanon Emergency Flash Update (10 February 2025), 2025-02-11, [url](#)

UNSC, Resolution 1701 (2006), 2006-08-11, [url](#)

WFP, WFP Lebanon Emergency Response: External Situation Report 15 - 31 January 2025, 2025-02-06, [url](#)