



LANDINFORMATION

# Libanon

Lägesbild hösten 2024

2024-11-08

## LANDINFORMATION FÖR HANDLÄGGNING AV MIGRATIONSÄRENDEN

Den här rapporten är framtagen av Migrationsverket i linje med [EUAA:s metodologi för framtagande av landinformation](#) (2023). Rapporten innehåller landinformation avsedd för handläggning av migrationsärenden.

**Migrationsverket:** Landinformation: Libanon: Lägesbild hösten 2024

**Framställd av:** Nationella operativa avdelningen, Migrationsanalys –

Migrationsverkets funktion för land- och omvärldsanalys.

Rapporten har publicerats i Migrationsverkets databas för landinformation,

Lifos, © Migrationsverket (Swedish Migration Agency), 2024.

**Datum:** 2024-11-08

# Innehållsförteckning

<b>1.</b>	<b>Inledning.....</b>	<b>4</b>
1.1	Syfte och avgränsningar .....	6
1.2	Konfliktdata .....	6
<b>2.</b>	<b>Libanon – en sviktande stat .....</b>	<b>7</b>
2.1	Befolkning och administrativ indelning .....	7
2.2	Statens integritet och kapacitet .....	8
2.3	Det iranska inflytandet: parastaten Hizbollah.....	9
2.3.1	Hizbollahs inriktning och militära kapacitet.....	9
2.3.2	Tidigare krig mot Israel och säkerhetsrådsresolution 1701 .....	11
2.3.3	Hösten 2024.....	12
<b>3.</b>	<b>Konfliktens karaktär, geografisk utbredning och konsekvenser .....</b>	<b>12</b>
3.1	Konfliktrelaterade våldsincidenter och dödsoffer enligt ACLED .....	17
3.1.1	Dödsoffer enligt libanesiska myndigheter: civila dödsoffer kontra kombattanter .....	21
3.2	Internflyktingar: huvuddistriktetsnivå .....	22
3.3	Andra humanitära konsekvenser i korthet .....	24
	<b>Avslutande kommentarer.....</b>	<b>25</b>
	<b>Källförteckning .....</b>	<b>27</b>

# 1. Inledning

Dagen efter Hamas brutala terrorattack mot Israel den 7 oktober 2023 öppnade den också terrorklassade<sup>1</sup> libanesiska shiamilisen [Hizbollah](#)<sup>2</sup> – och andra allierade militanta fraktioner och terrorgrupper<sup>3</sup> helt eller delvis finansierade och beväpnade av Iran – sin s.k. norra stödfrent för Hamas. Sedan dess har de kontinuerligt eskalerat sina gränsöverskridande attacker mot Israel. Detta har bl.a. medfört att cirka 80 000 israeler har tvingats lämna sina hem i norra Israel<sup>4</sup> och att minst 35 civila israeler (inklusive 12 drusiska barn och tonåringar från Majdal Shams och en tonåring vid Kibbutz Kfar Masaryk) har dödats i samband med olika former av raket- och missilattacker.<sup>5</sup> Attackerna fortsätter. Mot den bakgrunden har också Israel kontinuerligt eskalerat sina attacker mot Hizbollah (och dess allierade i regionen<sup>6</sup>).

Sedan mitten av september 2024 har Israel prioriterat fronten mot Hizbollah väsentligt högre än tidigare i syfte att decimera Hizbollahs ledarskap, militära kapacitet och övriga resurser, med det uttalade målet att invånare i norra Israel ska kunna återvända säkert till sina hem. Det har bl.a. inneburit omfattande flyg- och artilleriattacker mot främst södra Libanon, Beirut södra förorter och Bekaadalen, samt begränsad markinvasion av södra Libanon.<sup>7</sup> Under september–oktober 2024 har Israel lyckats slå ut väsentliga delar av Hizbollahs högsta ledarskap (inklusive dess långvarige generalsekreterare Hassan Nasrallah), hundratals av Hizbollahs s.k. specialstyrkor (Radwan SF), betydande delar av vapenarsenalen (inklusive en del

<sup>1</sup> EU har listat Hizbollahs militära gren (EU, Rådets genomförandeförordning 2024/2055 av den 26 juli 2024 om genomförande av artikel 2.3 i förordning nr 2580/2001 om särskilda restriktiva åtgärder mot vissa personer och enheter i syfte att bekämpa terrorism, och om upphävande av genomförandeförordning 2024/329, 2024-07-26, [url](#)). Bl.a. USA, Storbritannien och Tyskland klassar dock Hizbollah som helhet som en global terroristgrupp (Council on Foreign Relations, What Is Hezbollah?, 2024-10-23, [url](#)).

<sup>2</sup> Se stycke 2.3. nedan och Synaps Network (Aya Fatima Chamseddine), The Cocoon Incubating Lebanon's future, 2017-03-20, [url](#); Center for Strategic & International Studies (CSIS), The Coming Conflict with Hezbollah, 2024-03-21, [url](#); Council on Foreign Relations, What Is Hezbollah?, 2024-10-23, [url](#).

<sup>3</sup> Bl.a. de palestinska s.k. al-Quds-brigaderna (Palestinska islamiska Jihad/PIJ), Izz al-Din al-Qassam-brigaderna (Hamas), Abu Ali Mustafa-brigaderna (PFLP) och libanesiska al-Fajr-styrkorna (Jama'a al-Islamiyah) (jfr t.ex. The Washington Institute for Near East Policy, Mapping Clashes Along the Israel-Lebanon Border, 2024-06-04, [url](#); EU, Rådets genomförandeförordning 2024/2055 av den 26 juli 2024..., [url](#); Migrationsanalys, Västbanken: Lägesbild 2024, 2024-10-14, st. 2.3, [url](#)).

<sup>4</sup> Se t.ex. International Crisis Group (ICG), After a Year of Middle East Turmoil, the Region Awaits More, 2024-10-09, [url](#).

<sup>5</sup> Haaretz, The Israeli Government Neglected to Build Shelters in Arab Towns. Now Deaths Are Rising, 2024-11-04, [url](#); Haaretz, Israel at War Day 398 | Israeli Soldier Killed in Fighting on Northern Front; Knesset Okays Law to Expel Terrorists' Kin, 2024-11-07, [url](#).

<sup>6</sup> Under det gångna året har Israel utsatts för tusentals missil- och drönarattacker från Libanon och flera andra håll i regionen, inklusive vid två tillfällen direkt från Iran. Ur det israeliska perspektivet befinner man sig i ett existentiellt multifrontskrig mot Iran och dess allierade samt lydmyndigheter, den s.k. motståndsåxeln: Hamas, Palestinska islamiska jihad, PFLP (jämte andra palestinska fraktioner), Hizbollah, Houthismilisen i Jemen samt en rad shiamiliser i Irak och Syrien (jfr Migrationsanalys, Västbanken: Lägesbild 2024, 2024-10-14, [url](#); AP, Iran's help has transformed Yemen's Houthi rebels into a potent military force, UN experts say, 2024-11-03, [url](#)). I dagarna riktas återigen hot från Iran (se t.ex. AP, Iran's supreme leader threatens Israel and US with 'a crushing response' over Israeli attack, 2024-11-03, [url](#)).

<sup>7</sup> Se t.ex. Institute for the Study of War (ISW), Iran Update, November 3, 2024, 2024-11-03, [url](#).

strategiska missiler)<sup>8</sup> samt delar av organisationens finansiella nätverk.<sup>9</sup> Sammantaget har detta försvagat Hizbollah väsentligt.<sup>10</sup> Hizbollah har dock mycket djupa rötter i Libanon, regionen och globalt,<sup>11</sup> och lär inte försvinna. Man har också fortfarande förmåga att attackera Israel med missiler, drönare och marktrupper.<sup>12</sup>

Israel förefaller i detta läge sikta på att militärt tvinga fram en variant av säkerhetsrådsresolution 1701 (2006)<sup>13</sup> i ny avancerad tappning (med arbetsnamnet "1701 Plus Agreement").<sup>14</sup> En sådan variant skulle bl.a. ge Israel rätten att hålla kvar viss närvaro i södra Libanon och kontroll av libanesiskt luftrum, vilket avvisas av Hizbollah, som till dags dato inte heller uttryckligen visat sig beredda att separera en potentiell vapenvila i Libanon från frågan om vapenvila i Gaza.<sup>15</sup> I nuläget förefaller bägge parter bedöma att de har mer att vinna på att försöka avgöra konflikten på slagfältet än att ingå vapenvila i närtid. Istället framhåller den israeliska försvarsmakten att de utvecklar planer för att expandera och fördjupa sina operationer i Libanon något (parallellt med diplomatiska spår).<sup>16</sup>

Denna utveckling har samtidigt medfört väsentligt allvarigare konsekvenser för civila invånare i Libanon under hösten 2024 än under tidigare faser av konflikten. Bl.a. med resultatet att antalet dödsoffer och skadade ökar snabbare, liksom andelen kvinnor och barn.<sup>17</sup> Vidare har antalet internflyktingar i landet nu ökat från tidigare cirka 110 000<sup>18</sup> till 873 000 personer (3 november),<sup>19</sup> medan cirka 523 000 (enligt libanesiska *Sûreté Générale*),<sup>20</sup> en övervägande majoritet syrier (minst 71 procent),<sup>21</sup> har återvänt alternativt flytt till Syrien eller Irak<sup>22</sup> (cirka 28 350 libaneser). Samtidigt har cirka 80 procent av det totala antal konfliktrelaterade dödsoffer som krävts under det gångna året, inträffat sedan den 17 september 2024.<sup>23</sup>

<sup>8</sup> Se t.ex. The Washington Institute for Near East Policy, Absent a policy shift in Beirut, Lebanon will remain a satrapy of Iran, and the current window of opportunity to eradicate the Hezbollah threat will close, 2024-10-13, [url](#)

<sup>9</sup> Se vidare Al Majalla, Will Israel's attacks shake al-Qard al-Hasan client confidence?, 2024-10-27, [url](#); Haaretz, Israel's War on Hezbollah's Economic Empire: From Human Trafficking to Drug-running Captagon, 2024-11-04, [url](#)

<sup>10</sup> Se vidare Council on Foreign Relations, What Is Hezbollah?, 2024-10-23, [url](#)

<sup>11</sup> Jfr t.ex. Haaretz, Israel's War on Hezbollah's Economic Empire: From Human Trafficking to Drug-running Captagon, 2024-11-04, [url](#)

<sup>12</sup> Se t.ex. ISW, Iran Update, November 6, 2024, 2024-11-06, [url](#); ISW, Iran Update, November 3, 2024, 2024-11-03, [url](#)

<sup>13</sup> Se vidare UNSC, Resolution 1701 (2006), 2006-08-11, [url](#)

<sup>14</sup> Se vidare Haaretz, Countering Hezbollah's Influence: Israel Explores Proposal for Lebanon Cease-fire, 2024-10-21, [url](#)

<sup>15</sup> Haaretz, Hezbollah Pessimistic About Cease-fire With Israel Anytime Soon, 2024-11-04, [url](#); jfr ISW, Iran Update, November 6, 2024, 2024-11-06, [url](#)

<sup>16</sup> Se vidare ISW, Iran Update, November 6, 2024, 2024-11-06, [url](#)

<sup>17</sup> Se vidare Associated Press (AP), Middle East latest: Large airstrikes hit Beirut suburbs as Israel expands northern Gaza operations, 2024-11-07, [url](#)

<sup>18</sup> Se t.ex. ICG, After a Year of Middle East Turmoil, the Region Awaits More, 2024-10-09, [url](#)

<sup>19</sup> International Organization for Migration (IOM), Lebanon: Displacement Tracking Matrix: Mobility Snapshot - Round 59 (04 November 2024), 2024-11-04, [url](#)

<sup>20</sup> World Food Programme (WFP), WFP Lebanon Emergency Response: External Situation Report 6 - 31 October 2024, 2024-11-05, [url](#)

<sup>21</sup> Procentandelen syrier (71-85 procent) respektive libaneser (15-29 procent) skiljer sig åt hos olika källor: Jfr International Federation of Red Cross and Red Crescent Societies (IFRC), Middle East Crisis | MENA (MDRS5002) - Flash update #3, 2024-11-01, [url](#); UNHCR, UNHCR Lebanon Emergency Flash Update (1 November 2024), 2024-11-02, [url](#)

<sup>22</sup> UNHCR, Iraq Flash Update #17: Update on Displacement from Lebanon, 2024-10-27, [url](#)

<sup>23</sup> UN Office for the Coordination of Humanitarian Affairs (OCHA), Lebanon: Flash Update #41 - Escalation of hostilities in Lebanon, as of 4 November 2024, 2024-11-06, [url](#)

Enligt International Federation of Red Cross and Red Crescent Societies (IFRC) genomgår Libanon idag den mest förödande perioden i landets historia, med obehagliga strider som allvarligt påverkar landet, i synnerhet södra delarna av landet, Beirut's södra förorter och Bekaadalen, med bl.a. över 4 000 förstörda hyreshus och andra bostäder samt massiv ödeläggelse även av annan infrastruktur.<sup>24</sup>

## 1.1 Syfte och avgränsningar

Syftet med denna rapport är att sammanställa relevant landinformation om aktuell säkerhetsutveckling i Libanon och hur situationen påverkar civila invånare i landet t.o.m. månadsskiftet oktober/november 2024. Den berör dock endast i korthet bakomliggande faktorer och pågående regional konflikteskalering utanför Libanons gränser. I och med att den har producerats under en högintensiv konfliktfas utan tecken på avmattning bör den kompletteras med annan uppdaterad information.

## 1.2 Konfliktdata

Statistik och data rörande en pågående konflikt är alltid osäkra. Därför ska generellt uppgifter om sådant som konfliktrelaterade incidenter, dödsoffer och skadade, internflyktingar och annan humanitär nöd hanteras med försiktighet. I denna rapport återfinns bl.a. uppgifter från internationella organisationer såsom FN:s kontor för samordning av humanitära affärer (OCHA), IOM och UNHCR, jämte uppgifter från nyhetsbyråer och regional media. Vidare redovisas uppgifter från ett datauttag avseende s.k. politiskt våld från The Armed Conflict Location & Event Data Project (ACLED).<sup>25</sup> Deras statistik baseras på uppgifter från internationella, nationella och lokala nyhetskällor, men kompletteras med rapporter från internationella organ och civilsamhällesorganisationer. ACLED använder även sociala medier (i urval) och uppgifter från lokala samarbetspartners.

I studiet av politiskt våld är händelsen/incidenten det primära studieobjektet för ACLED. I deras mening innefattar detta en aktör som utövar våld med politiska motiv. Incidenterna behöver dock inte resultera i dödsfall.<sup>26</sup> ACLED:s uppskattningar av antalet dödsoffer *kan* dock ligga i underkant,<sup>27</sup> samtidigt som de inte systematiskt redogör för antalet skadade.<sup>28</sup> Vidare skiljer inte ACLED mellan civila dödsoffer och andra konfliktrelaterade dödsfall.<sup>29</sup> De intresserar sig visserligen för civila mål, men deras incidentrapportering ger inte på ett heltäckande sätt en klar uppfattning om antalet civila dödsoffer. Incidenterna är indelade i olika kategorier, som bl.a. utgår från aktör, måltavla och tillvägagångssätt, men inom varje kategori *kan* civila dödsoffer ingå.<sup>30</sup>

<sup>24</sup> IFRC, Middle East Crisis | MENA (MDRS5002) - Flash update #3, 2024-11-01, [url](#)

<sup>25</sup> Se ACLED, About ACLED: Bringing clarity to crisis, odaterad, [url](#)

<sup>26</sup> Se vidare ACLED, Codebook, januari 2021, [url](#)

<sup>27</sup> Se vidare ACLED, FAQs: ACLED Fatality Methodology, januari 2023, s. 3, [url](#); ACLED, Codebook, januari 2021, s. 32, [url](#)

<sup>28</sup> ACLED, Quick Guide to ACLED Data, mars 2023, [url](#)

<sup>29</sup> ACLED, FAQs: ACLED Fatality Methodology, januari 2023, s. 3–4, [url](#)

<sup>30</sup> Se vidare ACLED, FAQs: ACLED Fatality Methodology, januari 2023, s. 3–4, [url](#); ACLED, Codebook, januari 2021, s. 7, [url](#)

## 2. Libanon – en sviktande stat

### 2.1 Befolkning och administrativ indelning

Libanon är ett förhållandevis litet land (ca 10 452 km<sup>2</sup><sup>31</sup>) med relativt hög befolkningstäthet (ca 5,77 milj. inv.<sup>32</sup>) men begränsade egna naturresurser (vatten, jord och vegetation), och därför mycket starkt beroende av omvärlden.<sup>33</sup> Dess administrativa indelning har förändrats över tid, men utgörs idag av åtta administrativa huvuddistrikt (*muhafazat*): Akkar, North Lebanon, Baalbek-Hermel, Mount Lebanon, Beirut, Bekaa, South Lebanon och Nabatiyeh, samtliga i sin tur indelade subdistrikt (*caza*), kommuner, lokalsamhällen eller byar o.s.v.<sup>34</sup>

**Infografik 1: Libanons administrativa huvuddistrikt (*muhafazat*)**



Källa: Lebanese Republic, Presidency of the Council of Ministers, Central Administration of Statistics, District Statistics, odaterad, [url](#)

Det finns i dagsläget ingen tillförlitlig statistik över det exakta antalet invånare i dessa distrikt, men uppgifter från början av 2023 återges i nedanstående tabell.

**Tabell 1: Libanons huvuddistrikt och ungefärligt invånarantal (2022)**

Huvuddistrikt ( <i>muhafazat</i> )	Distrikts-huvudstad	Km2	Antal invånare	Ung. antal pers./km2
Akkar	Halba	788	423 596	538

<sup>31</sup> Lebanese Republic, Presidency of the Council of Ministers, Central Administration of Statistics, 2024-11-07, [url](#)

<sup>32</sup> WHO, Lebanon: Health data overview for the Lebanese Republic, 2023, [url](#)

<sup>33</sup> Lebanese Republic, Presidency of the Council of Ministers, Central Administration of Statistics, 2024-11-07, [url](#)

<sup>34</sup> Se vidare Lebanese Republic, Presidency of the Council of Ministers, Central Administration of Statistics, 2024-11-07, [url](#)

Huvuddistrikt ( <i>muhafazat</i> )	Distrikts- huvudstad	Km2	Antal invånare	Ung. antal pers./ km2
North Lebanon	Tripoli	1 236	790 951	640
Baalbek-Hermel	Baalbek	2 825	457 932	162
Mount Lebanon	Baabda	1 968	1 802 238	916
Beirut	Beirut	20	433 249	21 663
Bekaa	Zahle	1 335	534 342	400
South Lebanon	Saida	930	590 078	635
Nabatiyeh	Nabatiyeh	1 098	383 839	350

Källa: Geo-Ref.net, Lebanese Republic, 2023-01-17, [url](#)

## 2.2 Statens integritet och kapacitet

Den libanesiska staten har i grunden inte kontroll över sitt territorium.<sup>35</sup> Detta förhållande gällde även före Israels nuvarande militära markoperationer i distrikten söder och öster om Litanifloden.<sup>36</sup> Hizbollah (mer nedan) och före detta krigsherrar (numera oligarker) jämte andra politiska och paramilitära aktörer som t.ex. en rad palestinska fraktioner i de tolv palestinska s.k. flyktinglägren<sup>37</sup> bidrar alla till att motverka statens våldsmonopol i landet. Likaså ett antal andra sekt- och/eller storfamiljsorienterade organisationer involverade i omfattande bränsle-, narkotika- och vapensmuggling över gränsen till Syrien.<sup>38</sup>

Av Migrationsanalys tidigare lägesbild över situationen i Libanon<sup>39</sup> framgår vidare att landet befann sig i en prekär situation redan tiden före Hizbollahs eskalering mot Israel förra året, med starkt negativa trender avseende ekonomi, mänskliga rättigheter och säkerhet. Bl.a. mot bakgrund av statens urholkning p.g.a. långvarigt politiskt och ekonomiskt vanstyre och korruption, politiskt arv efter inbördeskriget (1975–90) samt destruktivt inflytande från regionala aktörer som Iran, Syrien, Saudiarabien och Israel. Länkat till det har Libanon också påverkats starkt av en rad olösta regionala konflikter och flyktingkriser. Detta samtidigt som det efter det senaste parlamentsvalet återigen är grovt sett samma politiska elit som tidigare har lett landet i ruiner som invalts, men ännu inte lyckats enas om ny president, återuppbyggnad av ekonomi, eftersatt sjukvård, polis och rättsväsende eller andra vitala delar av offentlig sektor. Förenklat, en stat med klart bristande integritet, kapacitet och prestation vad avser att skydda och bistå sina invånare.<sup>40</sup>

<sup>35</sup> Se vidare Bertelsmann Stiftung, BTI Transformation Index, Lebanon Country Report 2024, 2024, Political Transformation: Stateness, [url](#)

<sup>36</sup> Se t.ex. zoombar karta hos Liveuamap, Lebanon, [url](#); jfr ISW, Reported Israeli Operations in Lebanon as of November 8, 2024, 2024-11-08, [url](#); ISW, Iran Update, November 8 2024, 2024-11-08, [url](#)

<sup>37</sup> Se vidare Migrationsverket, Migrationsanalys, Libanon: En sviktande stat, 2023-01-11, s. 14–17, [url](#)

<sup>38</sup> Bertelsmann Stiftung, BTI Transformation Index, Lebanon Country Report 2024, 2024, Political Transformation: Stateness, [url](#)

<sup>39</sup> Migrationsverket, Migrationsanalys, Libanon: En sviktande stat, 2023-01-11, [url](#)

<sup>40</sup> Se vidare Migrationsverket, Migrationsanalys, Libanon: En sviktande stat, 2023-01-11, [url](#)



## 2.3 Det iranska inflytandet: parastaten Hizbollah

Libanon har länge påverkats starkt av det iranska inflytandet över landets politiska och militära arena. Mest påtagligt genom landets utan konkurrens mäktigaste politiska milis, den shiamuslimska ”parastaten” eller ”staten i staten”, [Hizbollah](#).<sup>41</sup> Hizbollah är definierat som en global terroristgrupp av bl.a. USA (1997), Storbritannien (2019) och Tyskland (2020),<sup>42</sup> dess militära gren även av EU (2013).<sup>43</sup> Samtidigt är det ett mycket inflytelserikt politiskt parti och förmodligen Mellanösterns mäktigaste och tyngst beväpnade icke-statliga aktör<sup>44</sup> (jämfte Houthimilisen i Jemen<sup>45</sup>). Sannolikt också en av de rikaste, med betydande finansiellt och materiellt stöd av det iranska revolutionsgardets utrikestjänst (IRGC-QF), stora intäkter från regional oljesmuggling från Iran, eget pseudo-banksystem, representanter i andra banker, egna bygg- och fastighetsbolag samt inkomster från en omfattande global narkotikahandel etc.<sup>46</sup>

### 2.3.1 Hizbollahs inriktning och militära kapacitet

Sedan partiets grundande har Hizbollahs ideologiska mål, drivkraft och existensberättigande huvudsakligen varit dess våldsamma motstånd mot staten Israels existens och västvärldens inflytande i Mellanöstern,<sup>47</sup> men också att följa Irans högste ledare. Samtidigt har man lyckats utveckla en realpolitisk agenda i Libanon, t.ex. att en islamisk stat på kort sikt inte lämpar sig för landet även om det ideologiska målet med en sådan kvarstår.<sup>48</sup>

Ursprunget är en grupp främst libanesiska militanta shiiter starkt influerade av den teokratiska revolutionen i Iran (1979). Sedermera finansierades, tränades och beväpnades denna grupp av det iranska revolutionsgardet och tog till vapen både mot den utländska närvaron i landet, bl.a. israeliska, amerikanska och franska trupper, och mot andra shiafraktioner, inklusive Amalrörelsen.<sup>49</sup> Med åren har Hizbollah utvecklats från en icke-statlig aktör med ambitionen att ”befria territorium” till mer av en hybriditet med ett mycket omfattande inflytande över libanesisk politik och alltmer förknippad med landets regering och styrning, i synnerhet sedan 2008

<sup>41</sup> Se vidare Synaps Network (Aya Fatima Chamseddine), *The Cocoon Incubating Lebanon's future*, 2017-03-20, [url](#); Wilson Center, *Lebanon: The Shiite Dimension*, 2022-07-13, [url](#); Bertelsmann Stiftung, *BTI Transformation Index, Lebanon Country Report 2024*, 2024, *Political Transformation: Stateness*, [url](#)

<sup>42</sup> Council on Foreign Relations, *What Is Hezbollah?*, 2024-10-23, [url](#)

<sup>43</sup> EU, Rådets genomförandeförordning (EU) 2024/2055 av den 26 juli 2024 om genomförande av artikel 2.3 i förordning (EG) nr 2580/2001 om särskilda restriktiva åtgärder mot vissa personer och enheter i syfte att bekämpa terrorism, och om upphävande av genomförandeförordning (EU) 2024/329, 2024-07-26, [url](#)

<sup>44</sup> CSIS, *The Coming Conflict with Hezbollah*, 2024-03-21, [url](#); Council on Foreign Relations, *What Is Hezbollah?*, 2024-10-23, [url](#)

<sup>45</sup> Migrationsanalys kommentar (jfr t.ex. AP, *Iran's help has transformed Yemen's Houthi rebels into a potent military force*, UN experts say, 2024-11-03, [url](#); Migrationsanalys, *Säkerhetsutvecklingen i Jemen*, 2023-03-30, [url](#)).

<sup>46</sup> Se vidare Haaretz, *Israel's War on Hezbollah's Economic Empire: From Human Trafficking to Drug-running Captagon*, 2024-11-04, [url](#)

<sup>47</sup> Jfr CSIS, *The Coming Conflict with Hezbollah*, 2024-03-21, [url](#); Wilson Center, *Lebanon: The Shiite Dimension*, 2022-07-13, [url](#); Council on Foreign Relations, *What Is Hezbollah?*, 2024-10-23, [url](#)

<sup>48</sup> Se vidare Wilson Center, *Lebanon: The Shiite Dimension*, 2022-07-13, [url](#)

<sup>49</sup> Council on Foreign Relations, *What Is Hezbollah?*, 2024-10-23, [url](#)

och framåt.<sup>50</sup> Under tiden har Hizbollah utvecklat en mycket omfattande säkerhetsapparat byggd på en stående milis med växande vapenlager,<sup>51</sup> samt kontroll över telekommunikationer. Samtidigt har man så kunnat ta kontroll över betydande delar av landets territorium, inklusive Beiruts södra förorter och förstäder samt huvuddistriktet Baalbek-Hermel och Nabatiyeh, jämte andra delar av södra Libanon. Vidare har man deklarerat ett antal områden längs gränsen till Syrien som ”stängda säkerhetszoner” och gjort dem otillgängliga för statliga libanesiska säkerhetsstyrkor. Upprättandet av dessa zoner har bl.a. möjliggjort för Hizbollah att bedriva omfattande och lukrativ produktion och smuggling av det narkotiska preparatet captagon i samarbete med syriska aktörer, inklusive den syriska fjärde armédivisionen<sup>52</sup> (under befäl av Maher al-Assad). Hizbollahs ekonomi och finansiering bygger emellertid på ett oerhört mycket större imperium än så, med stödet från IRGC-QF och intäkter från oljesmuggling, egna företag och global narkotikahandel etc.<sup>53</sup>

Under inbördeskriget i Syrien har Hizbollah också utgjort en av de centrala aktörerna inom ramen för regeringssidans militära kampanj för att återta kontrollen över landet, dock med egen agenda. Hizbollah och dess iranska beskyddare gick visserligen in i Syrien för att rädda regimen Assad, men har samtidigt byggt en maktbas oberoende av syriska statliga institutioner. Likaså i Libanon. I egenskap av både icke-statlig aktör och central aktör inom det politiska systemet i Libanon, kan Hizbollah hota säkerheten i landet, tidvis också bistå med säkerhet i landet. I vissa kontraterroroperationer har det förekommit att Hizbollah samarbetat med statliga säkerhetsstyrkor, t.ex. i samband med att element ur den s.k. Islamiska staten och andra jihadistgrupper från inbördeskrigets Syrien infiltrerat Libanon.<sup>54</sup>

Avseende Hizbollahs militära kapacitet, bedömer bl.a. Center for Strategic & International Studies<sup>55</sup> att man har tillgång till en rad olika former av missiler och raketter (inalles uppskattningsvis 120 000–200 000 före nu pågående eskalering mot Israel), drönare, pansarbrytande robotar och granatkastare etc., samt välutvecklade leveranskedjor från Iran över Irak och Syrien. Huvuddelen av detta batteri utgörs visserligen av oguidade kortdistansmissiler, men sedan förra eskaleringen mot Israel år 2006 har man också kunnat väsentligt utöka lagren av missiler med räckvidd att nå hela Israel. Trupperna i sin tur bedöms utgöras av cirka 30 000 aktiva soldater och uppåt 20 000 reserver. Dessa trupper ska i första hand motsvaras av s.k. lätt infanteri, men ett stort antal har idag också tämligen omfattande stridserfarenhet (och materiel) efter långtidsengagemang längs flera frontlinjer i Syrien. Vidare har Hizbollah, inte minst i södra delarna av Libanon, möjlighet att dra nytta av en ut-

<sup>50</sup> Bertelsmann Stiftung, BTI Transformation Index, Lebanon Country Report 2024, 2024, Political Transformation: Stateness, [url](#)

<sup>51</sup> Se vidare CSIS, The Coming Conflict with Hezbollah, 2024-03-21, [url](#); Bertelsmann Stiftung, BTI Transformation Index, Lebanon Country Report 2024, 2024, Political Transformation: Stateness, [url](#)

<sup>52</sup> Bertelsmann Stiftung, BTI Transformation Index, Lebanon Country Report 2024, 2024, Political Transformation: Stateness, [url](#)

<sup>53</sup> Se vidare Haaretz, Israel's War on Hezbollah's Economic Empire: From Human Trafficking to Drug-running Captagon, 2024-11-04, [url](#)

<sup>54</sup> Migrationsanalys, Libanon: En sviktande stat, 2023-01-11, s. 9, [url](#)

<sup>55</sup> Se vidare CSIS, The Coming Conflict with Hezbollah, 2024-03-21, [url](#)

manande geografi och att de under lång tid förberett bunkrar, vapenlager, tunnelsystem och kommandocentraler etc. – samt att de systematiskt nyttjar civil infrastruktur i städer och byar för dessa militära ändamål.<sup>56</sup>

### 2.3.2 Tidigare krig mot Israel och säkerhetsrådsresolution 1701

Trots närvaro av United Nations Interim Force in Lebanon (UNIFIL) i södra Libanon har Hizbollah och Israel återkommande stridit mot varandra under 1980- och 1990-talen. En tungt vägande anledning till att Israel drog sig ur södra Libanon år 2000 var att landet dessförinnan hade utsatts för återkommande attacker från Hizbollah, både mot trupper i Libanon och mot israeliska intressen runt om i världen. Mot bakgrund av kvarvarande gränskonflikter (bl.a. rörande de syriska Shebafarmarna och den libanesisk-israeliska byn Ghajar) upphörde heller inte Hizbollahs attacker efter det israeliska tillbakadragandet. Efter att Hizbollah genomfört en räd över gränsen och kidnappat israeliska soldater utbröt så en ny krigsrunda år 2006. I det sammanhanget dödades totalt cirka 100 israeliska soldater och cirka 500 Hizbollahmedlemmar<sup>57</sup>, samtidigt som även den gången delar av södra Libanon och Hizbollahdominerade kvarter i Beiruts södra förorter förstördes. Detta förhållandevis kortvariga krig avslutades i princip med säkerhetsrådsresolution 1701 (2006),<sup>58</sup> som bl.a. stipulerar att området mellan Litanifloden och den israeliska och syriska gränsen ska vara fritt från alla former av väpnade styrkor och militära resurser utom den libanesiska armén och UNIFIL. Så blev dock inte fallet, åren därefter följdes istället av en lång period präglad av instabilt lugn och ömsesidigt avskräckande skärmytslingar.<sup>59</sup>

Efter den 7 oktober 2023 förändrades allt. Dagen efter Hamas brutala terroristattack mot Israel öppnade Hizbollah – och andra allierade militanta fraktioner och terrorgrupper<sup>60</sup> helt eller delvis finansierade och beväpnade av Iran – sin s.k. norra stödfrent för Hamas. Sedan dess har de eskalerat sina gränsöverskridande attacker mot norra Israel, vilket bl.a. har medfört att cirka 80 000 israeler har tvingats lämna sina hem.<sup>61</sup> Mot den bakgrunden har också Israel kontinuerligt eskalerat sina svarsattacker mot Hizbollah (och dess allierade i regionen<sup>62</sup>).

Under tiden har Libanons olika politiska och religiösa samfund sammantaget i stort sett manat till återhållsamhet i och med att man helst velat undvika att Hizbollah

<sup>56</sup> Jfr CSIS, The Coming Conflict with Hezbollah, 2024-03-21, [url](#)

<sup>57</sup> CSIS, The Coming Conflict with Hezbollah, 2024-03-21, [url](#)

<sup>58</sup> Se vidare UNSC, Resolution 1701 (2006), 2006-08-11, [url](#)

<sup>59</sup> Jfr CSIS, The Coming Conflict with Hezbollah, 2024-03-21, [url](#)

<sup>60</sup> Bl.a. de palestinska s.k. al-Quds-brigaderna (Palestinska islamiska Jihad/PIJ), Izz al-Din al-Qassam-brigaderna (Hamas), Abu Ali Mustafa-brigaderna (PFLP) och libanesiska al-Fajr-styrkorna (Jama'a al-Islamiyah) (jfr t.ex. The Washington Institute for Near East Policy, Mapping Clashes Along the Israel-Lebanon Border, 2024-06-04, [url](#); EU, Rådets genomförandeförordning 2024/2055 av den 26 juli 2024..., [url](#); Migrationsanalys, Västbanken: Lägesbild 2024, 2024-10-14, st. 2.3, [url](#)).

<sup>61</sup> Se t.ex. International Crisis Group (ICG), After a Year of Middle East Turmoil, the Region Awaits More, 2024-10-09, [url](#)

<sup>62</sup> Under det gångna året har Israel utsatts för tusentals missil- och drönarattacker från Libanon och flera andra håll i regionen, inklusive vid två tillfällen direkt från Iran. Ur det israeliska perspektivet befinner man sig i ett existentiellt multifronts-krig mot Iran och dess allierade samt lydmyndigheter, den s.k. motstånd-axeln: Hamas, Palestinska islamiska jihad, PFLP (jämför andra palestinska fraktioner), Hizbollah, Houthis i Jemen samt en rad shiamiliser i Irak och Syrien (jfr Migrationsanalys, Västbanken: Lägesbild 2024, 2024-10-14, [url](#); AP, Iran's help has transformed Yemen's Houthis into a potent military force, UN experts say, 2024-11-03, [url](#)). I dagarna riktas återigen hot från Iran (se t.ex. AP, Iran's supreme leader threatens Israel and US with 'a crushing response' over Israeli attack, 2024-11-03, [url](#)).

drar in landet i krig mot Israel. Samtidigt har Hizbollahs operationer fördjupat Libanons sekteristiska klyftor och komplicerat inrikespolitiken ytterligare. När krig väl bryter ut tenderar dock många att ställa sig bakom Hizbollah, vilket man bland annat kunde se år 2006.<sup>63</sup>

### 2.3.3 Hösten 2024

Sedan mitten av september 2024 har Israel prioriterat fronten mot Hizbollah mycket högre än tidigare i syfte att decimera Hizbollahs ledarskap, militära kapacitet och övriga resurser, med det uttalade målet att invånare i norra Israel på sikt permanent ska kunna återvända säkert till sina hem. Detta har bl.a. inneburit omfattande flyg- och artilleriattacker mot främst södra Libanon, Beiruts södra förorter och Bekaadalen, samt begränsad markinvasion av södra Libanon.<sup>64</sup> Under september–oktober 2024 har Israel lyckats slå ut väsentliga delar av Hizbollahs högsta ledarskap – inklusive dess långvarige generalsekreterare Hassan Nasrallah, tusentals av Hizbollahs s.k. specialstyrkor (Radwan SF), betydande delar av vapenarsenalen (inklusive strategiska missiler)<sup>65</sup> samt delar av organisationens finansiella nätverk.<sup>66</sup> Efter Nasrallahs död har också bl.a. hans dittills förmodade efterträdare, kusinen Hashem Safieddine, dödats i ett israeliskt flyganfall mot Beirut. Därefter har man istället utsett den ställföreträdande tillika mångårige vice generalsekreteraren, Naim Qassem, till ny generalsekreterare. Var han nu befinner sig är oklart, men uppgifter gör gällande att han tagit sin tillflykt till Teheran.<sup>67</sup> Hizbollah har dock mycket djupa rötter i Libanon, regionen och globalt,<sup>68</sup> och lär inte försvinna. Man har också fortfarande förmåga att attackera Israel både med trupp, missiler och drönare med mera.<sup>69</sup>

## 3. Konflikten karaktär, geografisk utbredning och konsekvenser

Under hösten 2024 har konflikten mellan Hizbollah och Israel medfört väsentligt allvarigare konsekvenser för civila invånare i Libanon än under tidigare faser av konflikten. Bl.a. har antalet internflyktingar i landet nu ökat från tidigare cirka 110 000<sup>70</sup> till knappt 873 000 personer (3 november),<sup>71</sup> medan cirka 523 000 (enligt

<sup>63</sup> Se t.ex. The Conversation, Lebanese society is split over a potential war with Israel, 2024-07-16, [url](#)

<sup>64</sup> Se t.ex. ISW, Iran Update, November 3, 2024, 2024-11-03, [url](#)

<sup>65</sup> Se t.ex. The Washington Institute for Near East Policy, Absent a policy shift in Beirut, Lebanon will remain a satrapy of Iran, and the current window of opportunity to eradicate the Hezbollah threat will close, 2024-10-13, [url](#)

<sup>66</sup> Al Majalla, Will Israel's attacks shake al-Qard al-Hasan client confidence?, 2024-10-27, [url](#)

<sup>67</sup> Council on Foreign Relations, What Is Hezbollah?, 2024-10-23, [url](#)

<sup>68</sup> Jfr t.ex. Haaretz, Israel's War on Hezbollah's Economic Empire: From Human Trafficking to Drug-running Captagon, 2024-11-04, [url](#)

<sup>69</sup> Se t.ex. ISW, Iran Update, November 6, 2024, 2024-11-06, [url](#); ISW, Iran Update, November 3, 2024, 2024-11-03, [url](#)

<sup>70</sup> Se t.ex. ICG, After a Year of Middle East Turmoil, the Region Awaits More, 2024-10-09, [url](#)

<sup>71</sup> International Organization for Migration (IOM), Lebanon: Displacement Tracking Matrix: Mobility Snapshot - Round 59 (04 November 2024), 2024-11-04, [url](#)

libanesiska [Sûreté Générale](#)),<sup>72</sup> en övervägande majoritet syrier (minst 71 procent),<sup>73</sup> har återvänt alternativt flytt till Syrien eller Irak<sup>74</sup> (cirka 28 350 libaneser). Samtidigt har cirka 80 procent av det totala antal konfliktrelaterade dödsoffer som krävts sedan Hizbollah öppnade sin s.k. stödfrent för Hamas den 8 oktober 2023, inträffat sedan den 17 september 2024.<sup>75</sup>

Bland avgörande faktorer bakom civilas utsatthet i denna konflikt ingår de stridande parternas metodik/taktik, där Israel går förhållandevis hårt fram med flyg- och drönarattacker samt artilleri etc.<sup>76</sup> i syfte att komma åt vad man definierar som Hizbollahrelaterade mål i landet. D.v.s. i första hand geografiska områden och platser där erfarenhet och underrättelser indikerar att ledarskap, militärbaser, milis, vapendepåer, finansiering och andra Hizbollahresurser finns. Mot den bakgrunden har Israel generellt också riktat s.k. evakueringsorders till invånare på dessa platser innan man utfört sina attacker<sup>77</sup> – dock ofta med mycket kort varsel, ofta bara någon timmes,<sup>78</sup> ibland bara minuters eller helt utan förvarning.<sup>79</sup> Detta samtidigt som Hizbollah systematiskt nyttjar civil infrastruktur i städer och byar för avfyrningsinstallationer, vapenlager, tunnelsystem, bunkrar, kommandocentraler och andra militära ändamål.<sup>80</sup> Enligt IFRC påverkar detta i synnerhet södra Libanon, Beirut södra förorter och Bekaadalen, med bl.a. över 4 000 förstörda hyreshus och andra bostäder samt ödeläggelse även av en hel del annan infrastruktur.<sup>81</sup>

Aktuell konfliktutveckling fortsätter att präglas av intensiva israeliska flygbombningar föregångna av evakueringsorders, bl.a. i Tyr, Haret Saida, Baalbek och Nabatiyeh. Den 31 oktober utfärdade den israeliska försvarsmakten också för första gången en evakueringsorder avseende det palestinska flyktinglägret Rashidieh (Tyr), jämte 10 ytterligare byar i södra Libanon. Före det hade också attacker mot två andra palestinska läger ägt rum utan evakueringsorder eller annan förvarning. Sedan den 23 september 2024 ska den israeliska försvarsmakten ha utfärdat evakueringsorders avseende mer än 160 städer och byar samt över 130 specifika byggnader i de mest konfliktdrabbade områdena i landet,<sup>82</sup> utöver 109 förannonserade attacker gällande över 160 byggnader bara i Beirut södra förorter under perioden 27

<sup>72</sup> WFP, WFP Lebanon Emergency Response: External Situation Report 6 - 31 October 2024, 2024-11-05, [url](#)

<sup>73</sup> Procentandelen syrier (71-85 procent) respektive libaneser (15-29 procent) skiljer sig åt hos olika källor: Jfr International Federation of Red Cross and Red Crescent Societies (IFRC), Middle East Crisis | MENA (MDRS5002) - Flash update #3, 2024-11-01, [url](#); UNHCR, UNHCR Lebanon Emergency Flash Update (1 November 2024), 2024-11-02, [url](#)

<sup>74</sup> UNHCR, Iraq Flash Update #17: Update on Displacement from Lebanon, 2024-10-27, [url](#)

<sup>75</sup> OCHA, Lebanon: Flash Update #41 - Escalation of hostilities in Lebanon, as of 4 November 2024, 2024-11-06, [url](#)

<sup>76</sup> Se t.ex. ISW, Iran Update, November 3, 2024, 2024-11-03, [url](#), jämte andra publikationer ur ISW-serien "Iran Update...": [url](#)

<sup>77</sup> Jfr ISW, Iran Update, November 3, 2024, 2024-11-03, [url](#), jämte andra publikationer ur ISW-serien "Iran Update...": [url](#)

<sup>78</sup> Jfr t.ex. OCHA, Lebanon: Flash Update #39 - Escalation of hostilities in Lebanon, as of 28 October 2024, 2024-10-30, [url](#); OCHA, Lebanon: Flash Update #40 - Escalation of hostilities in Lebanon, as of 31 October 2024, 2024-11-02, [url](#)

<sup>79</sup> Beirut Urban Lab, Mapping One Month of Announced Strikes in South Beirut (September 27 - November 4, 2024), 2024-11-04, [url](#)

<sup>80</sup> Jfr CSIS, The Coming Conflict with Hezbollah, 2024-03-21, [url](#)

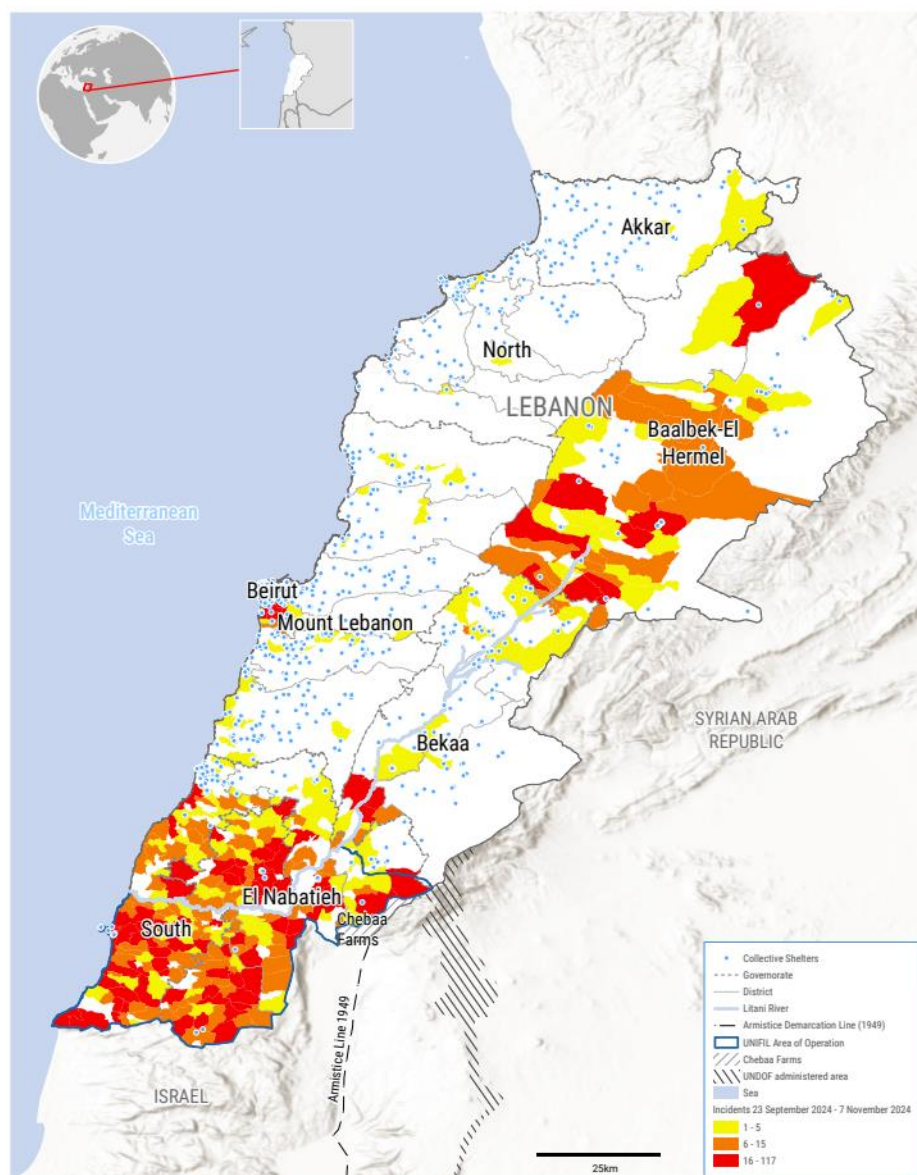
<sup>81</sup> IFRC, Middle East Crisis | MENA (MDRS5002) - Flash update #3, 2024-11-01, [url](#)

<sup>82</sup> OCHA, Lebanon: Flash Update #40 - Escalation of hostilities in Lebanon, as of 31 October 2024, 2024-11-02, [url](#); OCHA, Lebanon: Flash Update #41 - Escalation of hostilities in Lebanon, as of 4 November 2024, 2024-11-06, [url](#)



september till 4 november 2024.<sup>83</sup> Den senaste tiden har man också kunnat se att en del områden som inte tidigare varit föremål för attacker nu blir det, även norr om Beirut. Gränsövergångar mellan Libanon och Syrien i Hermel, Bekaa och Akkar har drabbats. En attack som ägde rum den 2 november i byn Akroum i Akkar var t.ex. den första flygattacken i Akkar. Utöver det utsattes också en rad områden i Beiruts södra förorter återigen för nattliga flygattacker efter s.k. evakueringsordres med mycket kort varsel, samtidigt som flygattacker också utfördes i Nabatiyeh, Baalbek och Aleydistriktet i Mount Lebanon.<sup>84</sup>

### Infografik 1: Konfliktintensitet nationellt 23 sept. t.o.m. 7 nov. 2024



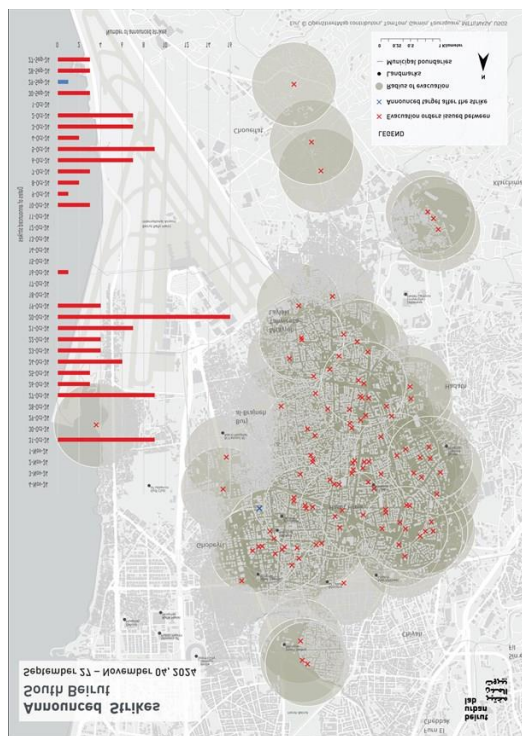
Källa: OCHA, Lebanon: Conflict Intensity, 23 September 2024 - 7 November 2024, 2024-11-08, [url](#)

<sup>83</sup> Se vidare Beirut Urban Lab, Mapping One Month of Announced Strikes in South Beirut (September 27–November 4, 2024), 2024-11-04, [url](#)

<sup>84</sup> OCHA, Lebanon: Flash Update #41 - Escalation of hostilities in Lebanon, as of 4 November 2024, 2024-11-06, [url](#)

Mer specifikt avseende Beiruts södra förorter (Dahiyeh), så ger Beirut Urban Lab en ingående beskrivning av hur området har drabbats av evakueringsorders, hur det brukar gå till (vanligen på arabiska via X [f.d. Twitter] eller sms) och resultaten av efterföljande flygattacker sedan den 27 september 2024. I många fall kommer i och för sig attackerna också utan förvarning (bl.a. i samband med att Hizbollahs generalsekreterare Hassan Nasrallah dödades den 27 september), varför mer än dubbelt så många byggnader eller kvarter som utpekats på förhand har raserats i Dahiyeh (totalt över 325), enligt Beirut Urban Lab. Sammanfattningsvis har de utpekats Hizbollahdominerade södra kommunala Beirutdistrikten Ghobeyri, Haret Hreik, Burj Al-Brajneh, Mrayjeh-Tahweeta-Laylaki och Hadath drabbats hårdast, med över 60 attacker per distrikt. Som resultat har också hundratusentals invånare tvingats fly och en mängd större hyreshus, universitetsbyggnader, kommersiella byggnader och annan infrastruktur raserats. En del attacker har i och för sig också riktats mot Choueifats industriområde intill rullbanan vid Beirut Rafic Hariris internationella flygplats<sup>85</sup> (se vidare kartbild från Beirut Urban Lab nedan).

### Infografik 2: Attacker mot Beiruts södra förorter 27 sept. till 4 nov. 2024

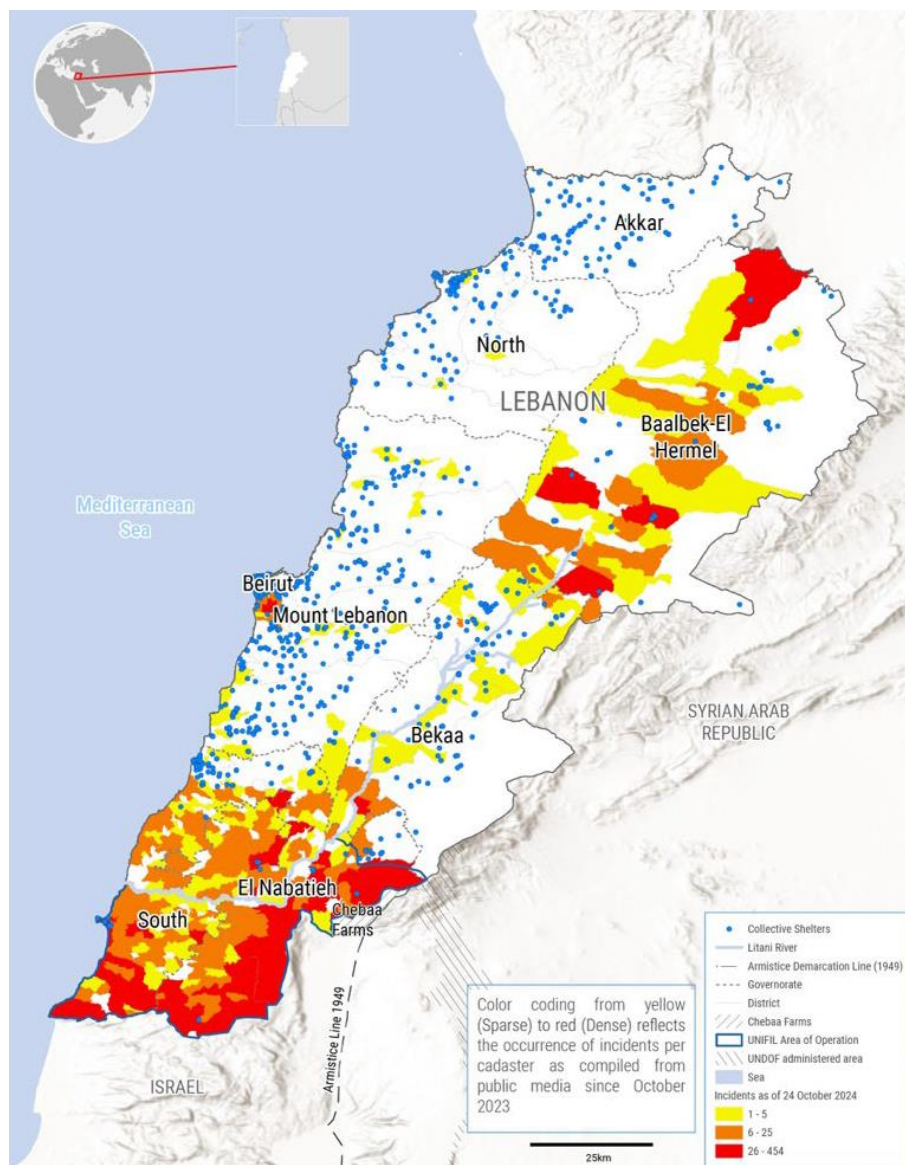


Källa: Beirut Urban Lab, Mapping One Month of Announced Strikes in South Beirut (September 27 - November 4, 2024), 2024-11-04, [url](#)

<sup>85</sup> Se vidare Beirut Urban Lab, Mapping One Month of Announced Strikes in South Beirut (September 27–November 4, 2024), 2024-11-04, [url](#)

För en mer övergripande bild av hur den geografiska spridningen och konfliktintensiteten sett ut över längre tid rekommenderas återkommande rapportering från FN<sup>86</sup> och Institute for the Study of War (ISW)<sup>87</sup> samt OCHA:s kartbild nedan.

### Infografik 3: Konfliktintensitet nationellt okt. 2023 t.o.m. 24 okt. 2024



Källa:

OCHA, Lebanon: Flash Update #38 - Escalation of hostilities in Lebanon, as of 24 October 2024, [url](#)

För lägesbilder över hur de israeliska markoperationerna fortskrider, rekommenderas både ISW:s uppdateringar och Liveuamaps zoombara kartor<sup>88</sup> (för läget den 8 november 2024, se ISW:s kartbild närmast nedan).

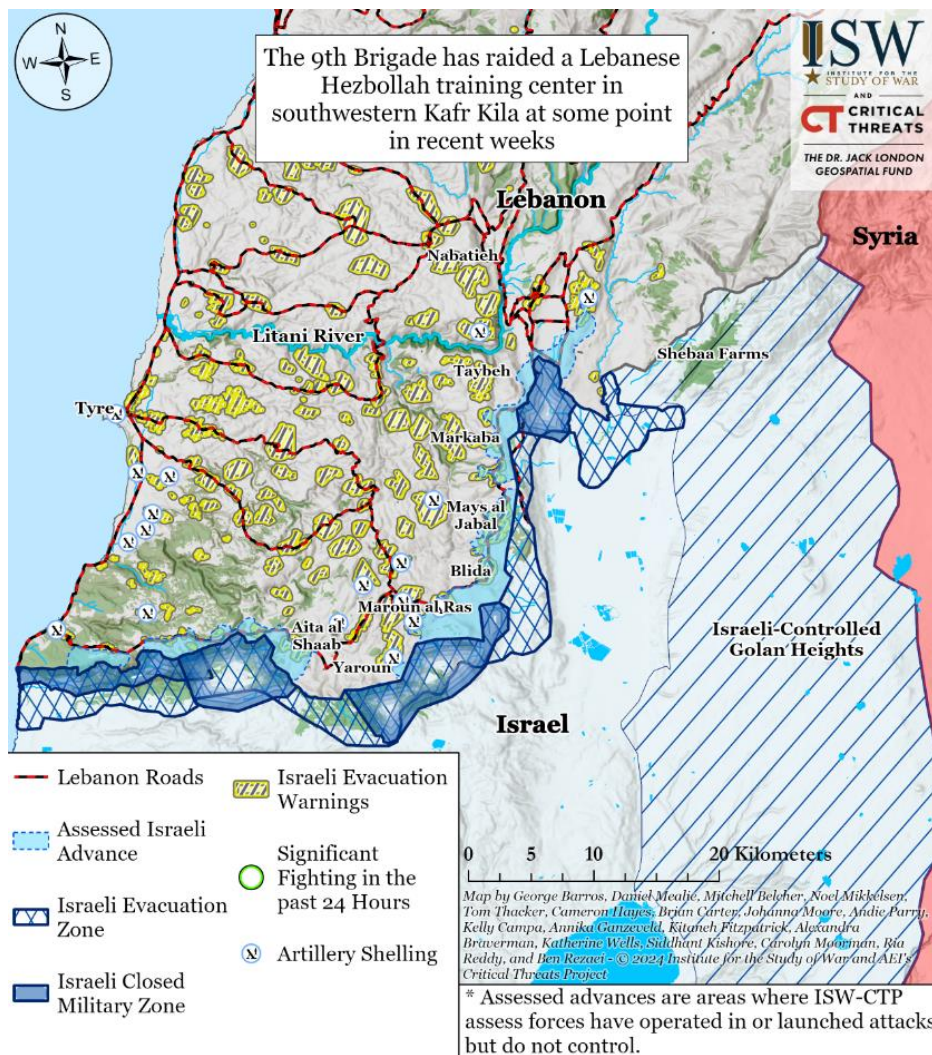
<sup>86</sup> FN delar kontinuerligt rapportering från många olika leverantörer inom det s.k. humanitära klustret via: <https://reliefweb.int/country/lbn>

<sup>87</sup> ISW:s s.k. Iran Updates via: <https://www.understandingwar.org/>

<sup>88</sup> Liveuamap, Lebanon, [url](#); jfr t.ex. ISW, Iran Update, November 8, 2024, 2024-11-08, [url](#)



#### Infografik 4: Israeliska militära operationer i södra Libanon till 8 nov. 2024



Källa: ISW, Reported Israeli Operations in Lebanon as of November 8, 2024, 2024-11-08, [url](#)

### 3.1 Konfliktrelaterade våldsincidenter och dödsoffer enligt ACLED

I denna del redogörs för våldsincidenter och dödsoffer som noterats av specifikt ACLED från det att Hizbollah öppnade sin norra "stödfrent" för Hamas i Gaza den 8 oktober 2023 till den 31 oktober 2024. De våldsincidenter som har analyserats närmare omfattar huvudkategorierna *strider*, *explosioner/fjärrutlöst våld* och *våld mot civila*. ACLED gör ingen skillnad på civila och kombattanter i sin statistik över dödstal.<sup>89</sup> Som jämförelsematerial har även konfliktdata från 2023 (januari till 7 oktober) studerats. Under konfliktperioden 8 oktober 2023 till 31 oktober 2024 har ACLED sammantaget noterat 11 746 våldsincidenter och 2 648 dödsoffer i Liba-

<sup>89</sup> Se vidare, ACLED, Codebook, 2023, [url](#)

non, jämfört med 117 incidenter och 67 dödsoffer under perioden januari till 7 oktober 2023.<sup>90</sup> Av samtliga våldsincidenter som ägt rum under perioden 2023, d.v.s. innan rådande konflikt, attribueras endast ett fåtal incidenter (10 incidenter) till israelisk militär. I dessa fall har det handlat om beskjutning av vad man ansett varit Hizbollahanhängare som befunnit sig nära gränsområdet samt drönarattacker som svar på raketbeskjutning från Libanon mot Israel. Resterande incidenter kopplas till våld, främst strider, mellan olika beväpnade grupperingar, såsom klanmiliser samt palestinska och syriska väpnade fraktioner verksamma i Libanon.<sup>91</sup>

Tabellen nedan visar fördelning av våldsincidenterna i respektive incidentkategori för innevarande konfliktperiod. Av de totalt 11 746 incidenter som har noterats hänförs 11 571 incidenter till israeliska styrkor som huvudaktör, enligt ACLED:s data. En klar majoritet av alla incidenter som ägt rum tillhör incidentkategorin explosioner/fjärrutlöst våld (11 592 incidenter), dessa har i huvudsak varit koncentrerade till flyg- och drönarattacker (6 349 incidenter) samt artillerield (5 170 incidenter).<sup>92</sup>

**Tabell 2: Våldsincidenter och dödsoffer i Libanon, 8 okt. 2023 t.o.m. 31 okt. 2024**

Incidentkategorier	Antal incidenter	Antal dödsoffer
Explosioner/fjärrutlöst våld	11 592	2 590
Strider	133	49
Våld mot civila	21	9
<b>Totalt</b>	<b>11 746</b>	<b>2 648</b>

Källa: Data från ACLED bearbetad av Migrationsanalys<sup>93</sup>

I september 2024 skedde en serie händelser som kom att innebära en dramatisk upptrappning av konflikten mellan Israel och Hizbollah i Libanon. Startskottet kom i samband med den så kallade personsökarattacken den 17 och 18 september<sup>94</sup> och som enligt Israel var början på en ny fas i kriget mot Hizbollah.<sup>95</sup> Denna attack följdes av en signifikant ökning av israeliska flygattacker med fortsatt fokus på de södra delarna av landet. De flesta våldsincidenterna under september ägde rum i huvuddistriktet South och Nabatiyeh (1 449 av totalt 1 750 incidenter under september). Den 23 september utför israelisk militär cirka 200 flygattacker mot vad de

<sup>90</sup> ACLED, Data Export Tool, 8 oktober 2023–31 oktober 2024; ACLED, Data Export Tool, januari–7 oktober 2023 (data hämtad 2024-11-04), [url](#)

<sup>91</sup> ACLED, Data Export Tool, januari–7 oktober 2023 (data hämtad 2024-11-04), [url](#)

<sup>92</sup> ACLED, Data Export Tool, 8 oktober 2023–31 oktober 2024 (data hämtad 2024-11-04), [url](#)

<sup>93</sup> ACLED, Data Export Tool, 8 oktober 2023–31 oktober 2024 (data hämtad 2024-11-04), [url](#)

<sup>94</sup> AP, Hizbollah is hit by a wave of exploding pagers that killed at least 9 people and injured thousands, 2024-09-18, [url](#); AP, Lebanon is rocked again by exploding devices as Israel declares a new phase of war, 2024-09-19, [url](#)

<sup>95</sup> Se vidare, Jerusalem Post, Why Hezbollah's pager op. losses could lead to new phase of war – analysis, 2024-09-18, [url](#)

menar varit Hizbollahs infrastruktur i fem huvuddistrikt, vilket ledde till 575 döds-offer<sup>96</sup> bara den dagen.<sup>97</sup>

Den 27 september skedde ännu en eskalering som höjde konfliktnivån ytterligare. Israel genomförde då omfattande attacker mot Hizbollahdominerade förorter i Dahiyeh i södra Beirut som bl.a. dödade Hizbollahledaren Hassan Nasrallah och flera andra nyckelpersoner i organisationen, inklusive södra frontens befälhavare.<sup>98</sup> Därefter expanderade attackerna även mot Hizbollahmål i mer centrala delar av i landet (Beirut och Mount Lebanon).<sup>99</sup> I september skedde sammantaget enligt ACLED en ökning av våldsincidenter med 125 procent jämfört med föregående månad,<sup>100</sup> varav majoriteten varit explosioner/fjärrutlöstvåld (1 747 av 1 750 incidenter). Trots att antalet våldsincidenter återigen ökade signifikant under oktober (2 402 incidenter),<sup>101</sup> i samband med att Israel inledde sin markinvasion i södra Libanon den 1 oktober,<sup>102</sup> kom september att bli den dödligaste månaden hittills med 1 195 dödsoffer. Under september och oktober skedde över 50 procent av alla våldsincidenter för konfliktperioden och närmare 80 procent av alla dödsfall.<sup>103</sup>

Sett till den geografiska fördelningen av våldsincidenter och dödsoffer (se tabell nedan) under konfliktperioden har de två södra huvuddistrikten, South och Nabatiyeh, drabbats hårdast. De subdistrikt där det skett flest våldsincidenter är Tyr (3 323 incidenter och 362 dödsoffer), Bint Jbeil (2 390 incidenter och 314 dödsoffer) och Marjayoun (2 837 incidenter och 262 dödsoffer). Här har även majoriteten av alla strider ägt rum (112 av 133 strider efter ACLED:s definition) i form av sammandrabbningar oftast mellan Hizbollah och israeliska styrkor, samt nästintill samtliga incidenter av våld mot civila (18 av 21 incidenter), i form av beskjutning från israelisk militär mot personer som rört sig nära militärzoner i gränsområdet.<sup>104</sup> I samband med eskaleringen i september expanderade Israel sina mål även längre in i landet, bl.a. till Bekaadalen, som är känt för att vara ett Hizbollahfäste,<sup>105</sup> framförallt Baalbek-Hermel i norra Bekaadalen, där majoriteten av våldsincidenterna ägt rum (490 incidenter och 395 dödsoffer).<sup>106</sup>

<sup>96</sup> ACLED, Expanding Israeli operations in Lebanon and the escalation of the Middle East crisis, 2024-10-04, [url](#)

<sup>97</sup> Enligt FN är det den blodigaste dagen i Libanon på flera generationer. Bland de döda fanns cirka 50 barn och 94 kvinnor. UN Press Release, 'Hell Is Breaking Loose' in Lebanon, All-Out War Must Be Avoided, Secretary-General Tells Security Council, 2024-09-25, [url](#)

<sup>98</sup> ACLED, Expanding Israeli operations in Lebanon and the escalation of the Middle East crisis, 2024-10-04, [url](#)

<sup>99</sup> ACLED, Data Export Tool, 8 oktober 2023–31 oktober 2024 (data hämtad 2024-11-04), [url](#)

<sup>100</sup> ACLED, Expanding Israeli operations in Lebanon and the escalation of the Middle East crisis, 2024-10-04, [url](#)

<sup>101</sup> ACLED, Data Export Tool, 8 oktober 2023–31 oktober 2024 (data hämtad 2024-11-04), [url](#)

<sup>102</sup> Se vidare, ICG, Israel Invades Lebanon: Precursors, Prospects and Pitfalls, 2024-10-04, [url](#)

<sup>103</sup> ACLED, Data Export Tool, 8 oktober 2023–31 oktober 2024 (data hämtad 2024-11-04), [url](#)

<sup>104</sup> ACLED, Data Export Tool, 8 oktober 2023–31 oktober 2024 (data hämtad 2024-11-04), [url](#)

<sup>105</sup> Naharnet, Hezbollah shells Golan after Israel hits deep in South and Bekaa, 2024-09-15, [url](#)

<sup>106</sup> ACLED, Data Export Tool, 8 oktober 2023–31 oktober 2024 (data hämtad 2024-11-04), [url](#)

**Tabell 3: Våldsincidenter och dödsoffer per huvuddistrikt och subdistrikt, 8 okt 2023 t.o.m. 31 oktober 2024**

Huvuddistrikt ( <i>muhafazat</i> ) och subdistrikt	Antal incidenter	Antal dödsoffer
<b>Nabatiyeh</b>	<b>7028</b>	<b>923</b>
Marjaayoun	2837	262
Bint Jbeil	2390	314
Hasbaya	1134	78
Nabatiyeh	667	269
<b>South</b>	<b>3836</b>	<b>905</b>
Tyr	3323	362
Saida	314	537
Jizzine	199	6
<b>Baalbek-Hermel</b>	<b>490</b>	<b>395</b>
Baalbek	442	348
Hermel	48	47
<b>Mount Lebanon</b>	<b>194</b>	<b>239</b>
Baabda	120	139
Aley	32	26
Chouf	18	39
Jbeil	13	9
Kaserwan	8	25
Matn	3	1
<b>Bekaa</b>	<b>161</b>	<b>105</b>
Zahleh	87	63
West Bekaa	69	39
Rachaya	5	3
<b>Beirut</b>	<b>17</b>	<b>48</b>
<b>North</b>	<b>17</b>	<b>32</b>
Minieh-Danniyeh	7	6
Zgharta	2	22
Koura	3	2
Batroun	2	2
Tripoli	2	
Bcharre	1	
<b>Akkar</b>	<b>3</b>	<b>1</b>

Källa: Data från ACLED bearbetad av Migrationsanalys<sup>107</sup>

Slutligen visar ACLED:s exponeringsdata för perioden 8 oktober 2023 till 31 oktober 2024 att cirka 75 procent av Libanons befolkning varit exponerade för konflikten, d.v.s. riskerat att skadas, hamnat i aktiva sammandrabbningar, själva varit mål för attacker, eller fått sina hem förstörda.<sup>108</sup>

### 3.1.1 Dödsoffer enligt libanesiska myndigheter: civila dödsoffer kontra kombattanter

Till dags dato finns det inga säkra uppgifter om det exakta antalet civila dödsoffer i Libanon sedan den 8 oktober 2023, eftersom det libanesiska hälsodepartementet (MoPH) inte skiljer mellan civila och Hizbollahmedlemmar<sup>109</sup> (eller medlemmar av andra militanta fraktioner som strider mot Israel i Libanon). Samtidigt framhåller Israel att de riktar sina attacker mot Hizbollahmål och i det sammanhanget har dödat hundratals Hizbollahkrigare.

Den 6 november rapporterade MoPH att ytterligare 39 personer hade dödats och 105 skadats bara det senaste dygnet,<sup>110</sup> och den 7 november att det totala antalet dödsoffer under perioden 8 oktober 2023 t.o.m. den 4 november 2024 ökat till 3 102 (13 819 skadade), efter att 52 hade dödats och 161 skadats dagen före. Av dödsoffren uppges 2 230 vara män, 614 kvinnor och 192 barn. Sammantaget utgörs alltså en fjärdedel av dessa offer av kvinnor och barn.<sup>111</sup> Av rapportering sammanställd av FN:s kontor för samordning av humanitära affärer (baserad på uppgifter från MoPH och WHO) framgår vidare att 130 personer verksamma inom hälso- och sjukvårdssektorn har dödats under samma period. Den absoluta majoriteten dödsfall – cirka 80 procent – har inträffat sedan den 17 september 2024. Under perioden 8 oktober 2023–4 november 2024 ska också 13 492 personer ha skadats, varav 1 206 barn (MoPH) och 111 verksamma inom hälso- och sjukvårdssektorn (WHO).<sup>112</sup> Unicef rapporterar bl.a. att ett barn dödas och 10 barn skadas dagligen i pågående krigshandlingar.<sup>113</sup> Utöver det rapporteras bl.a. att ett antal journalister/mediearbetare verksamma för Hizbollahrelaterade medier vid den södra fronten eller i andra Hizbollahdominerade områden, har dödats under konflikten. Senast den 25 oktober, då tre dödades och tre skadades i Hasbaya (Nabatiyeh).<sup>114</sup>

Vidare har hårda strider mellan Hizbollah och israeliska styrkor den senaste veckan bl.a. pågått i Wata al-Khiam (Nabatiyeh), där minst 21 kroppar i skrivande stund

<sup>107</sup> ACLED, Data Export Tool, 8 oktober 2023–31 oktober 2024 (data hämtad 2024-11-04), [url](#)

<sup>108</sup> ACLED, Conflict Exposure Measure, 8 oktober 2023–31 oktober 2024 (data hämtad 2024-11-04), [url](#)

<sup>109</sup> AP, The death toll in Lebanon crosses 3,000 in the 13-month Israel-Hezbollah war, Health Ministry says, 2024-11-04, [url](#)

<sup>110</sup> Se t.ex. Haaretz, Israel at War Day 398 | Israeli Soldier Killed in Fighting on Northern Front; Knesset Okays Law to Expel Terrorists' Kin, 2024-11-07, [url](#)

<sup>111</sup> AP, Middle East latest: Large airstrikes hit Beirut suburbs as Israel expands northern Gaza operations, 2024-11-07, [url](#)

<sup>112</sup> OCHA, Lebanon: Flash Update #41 - Escalation of hostilities in Lebanon, as of 4 November 2024, 2024-11-06, [url](#)

<sup>113</sup> Se vidare OCHA, Lebanon: Flash Update #40 - Escalation of hostilities in Lebanon, as of 31 October 2024, 2024-11-02, [url](#)

<sup>114</sup> OCHA, Lebanon: Flash Update #39 - Escalation of hostilities in Lebanon, as of 28 October 2024, 2024-10-30, [url](#); Committee to Protect Journalists (CPJ), 3 killed, 3 hurt in Israeli strike on journalists' compound in Lebanon, 2024-10-25, [url](#); UN News, UN alarmed by Israeli strike in southern Lebanon that killed journalists, 2024-10-25, [url](#); jfr även Reporters Without Borders, Lebanon, 2024, [url](#)



ännu inte kunnat hämtas ut ur raserade byggnader. Det pågår flygattacker mot bl.a. Baalbek och andra platser i Bekaadalen.<sup>115</sup> Det är fortsatt oklart huruvida det i första hand rör sig om Hizbollahmedlemmar och i vilken utsträckning också civila offer krävts i dessa sammanhang. Under samma dygn rapporterade den israeliska försvarsmakten att flygvapnet dödat cirka 60 Hizbollahkrigare i en serie attacker i Baalbek och andra områden norr om Litani-floden.<sup>116</sup>

### 3.2 Internflyktingar: huvuddistrikt snivå

IOM rapporterar att totalt lite färre än 873 000 personer har försatts i internflykt fr.o.m. oktober 2023 till den 3 november 2024,<sup>117</sup> den absoluta majoriteten i samband med den israeliska offensiv som pågått sedan september 2024 (dessförinnan totalt cirka 110 000<sup>118</sup>). Ofta, dock inte alltid, efter att den israeliska försvarsmakten har utfärdat s.k. evakueringsordres i de områden man har för avsikt att slå till emot.<sup>119</sup>

Sammantaget har det dock förekommit fördrivning från en lång rad områden i Libanon, totalt eventuellt uppåt 1,3 miljoner<sup>120</sup> människor enligt uppskattningar från libanesiska myndigheter. Alla som flyr registrerar sig inte<sup>121</sup> (av många olika skäl), men 60 procent av dem som har registrerats i IOM:s databas t.o.m. den 3 november kommer från tre distrikt längs gränsen mot Israel: Sour/Tyr (32 %), Bint Jbeil (17 %) och Marjaayoun (11 %). Övriga (totalt 40 %) kommer från 11 olika distrikt.<sup>122</sup> (Se kartbild nedan avseende internflyktingars huvudsakliga ursprung och destinationer).

<sup>115</sup> Se t.ex. L'Orient Le Jour, War in Lebanon and Gaza, uppdatering 2024-11-07, [url](#)

<sup>116</sup> Haaretz, The IDF said the air force killed about 60 Hezbollah operatives in a series of attacks in the Baalbek region and other areas north of the Litani River, 2024-11-07, [url](#)

<sup>117</sup> IOM, Lebanon: Displacement Tracking Matrix: Mobility Snapshot - Round 59, 2024-11-04, [url](#)

<sup>118</sup> ICG, After a Year of Middle East Turmoil, the Region Awaits More, 2024-10-09, [url](#)

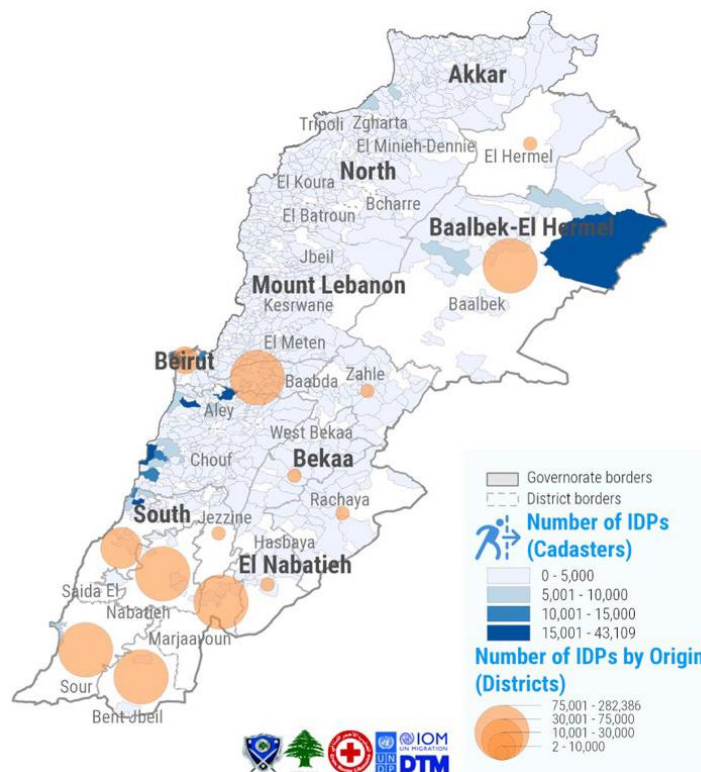
<sup>119</sup> Jfr OCHA, Lebanon: Flash Update #39 - Escalation of hostilities in Lebanon, as of 28 October 2024, 2024-10-30, [url](#); OCHA, Lebanon: Flash Update #40 - Escalation of hostilities in Lebanon, as of 31 October 2024, 2024-11-02, [url](#); Beirut Urban Lab, Mapping One Month of Announced Strikes in South Beirut (September 27–November 4, 2024), 2024-11-04, [url](#); ISW, Iran Update, November 6, 2024, 2024-11-06, [url](#)

<sup>120</sup> OCHA, Lebanon: Flash Update #41 - Escalation of hostilities in Lebanon, as of 4 November 2024, 2024-11-06, [url](#)

<sup>121</sup> IFRC, Middle East Crisis | MENA (MDRS5002) - Flash update #3, 2024-11-01, [url](#)

<sup>122</sup> IOM, Lebanon: Displacement Tracking Matrix: Mobility Snapshot - Round 59, 2024-11-04, [url](#)

### Infografik 5: Internflyktingars ursprung och destinationer t.o.m. 4 nov. 2024

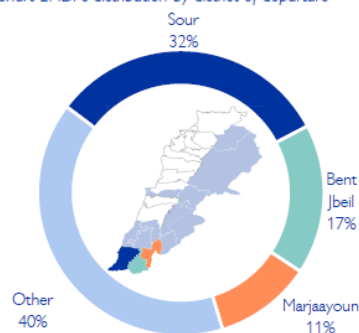


Källa: OCHA, Lebanon: Flash Update #41 - Escalation of hostilities in Lebanon, as of 4 November 2024, 2024-11-06, [url](#)

### Infografik 6: Internflyktingar inom Libanon per avresedistrikt

Governorate	District	IDPs
South	Sour	282,386
El Nabatieh	Bent Jbeil	148,743
El Nabatieh	Marjaayoun	98,876
El Nabatieh	El Nabatieh	89,805
Baalbek-El Hermel	Baalbek	85,880
Mount Lebanon	Baabda	82,645
South	Saida	45,336
Beirut	Beirut	15,811
El Nabatieh	Hasbaya	8,279
Bekaa	West Bekaa	5,814
Bekaa	Zahle	3,821
Baalbek-El Hermel	El Hermel	2,946
Bekaa	Rachaya	1,458
South	Jezzine	1,008
<b>Total</b>		<b>872,808</b>

Chart 2: IDPs distribution by district of departure



Källa: IOM, Lebanon: Displacement Tracking Matrix: Mobility Snapshot - Round 59, 2024-11-04, [url](#)

Som framgår har invånare i huvuddistrikt South, Nabatiyeh, Baalbek-Hermel, Mount Lebanon, Beirut och Bekaa drabbats hårdare än invånare i andra delar av landet i detta sammanhang. Av de 30 110 personer som har registrerats som internflyktingar under perioden/dagarna 30 oktober t.o.m. 3 november (varav en del som kan ha fördrivits vid mer än ett tillfälle), så kommer majoriteten av dessa från distrikt i Baalbek (42 %), Sour (21 %), Bint Jbeil (21 %), Nabatiyeh (9 %) eller

Beirut (4 %). Återstående tre procent kommer från distrikt i Saida, Marjaayoun, Baabda, Hasbaya, Hermel, Zahle eller West Bekaa.<sup>123</sup>

Avseende destinationer inom Libanon, kan noteras att internflyktingar har sökt sig till minst 914 olika områden i 26 olika distrikt i samtliga åtta huvuddistrikt, men att totalt 61 procent har sökt sin tillflykt till de fem distrikten Chouf, Beirut, Aley, Saida eller Akkar. De senaste internflyktingarna i IOM:s data har bl.a. sökt sig till Baalbek (38 %), Aley (20 %), Beirut (10 %), Tripoli (10 %) eller Akkar (7 %).<sup>124</sup> Noteras bör samtidigt att många av dessa tillflyktsorter nu är mycket hårt ansträngda. Efter ett besök i Akkar den 30 oktober rapporterade t.ex. FN:s humanitära koordinator att redan cirka 70 000 internflyktingar omhändertagna i området nu bl.a. medför mycket hård belastning på hälso- och sjukvård, boenden och sophantering etc. i lokalsamhällen.<sup>125</sup>

### 3.3 Andra humanitära konsekvenser i korthet

Enligt OCHA överstiger allvaret i den nuvarande humanitära situationen i Libanon det landet var med om i samband med 2006 års krig.<sup>126</sup> Enligt IFRC genomgår Libanon idag den mest förödande perioden i landets historia, vilket i synnerhet påverkar södra Libanon, Beiruts södra förorter och Bekaadalen, med bl.a. över 4 000 förstörda hyreshus och andra bostäder samt massiv ödeläggelse även av annan infrastruktur.<sup>127</sup> Enligt MoPH, WHO och OCHA, har hälso- och sjukvårdssektorn, personal, faciliteter och resurser drabbats hårt, vilket skapar utomordentliga utmaningar för en redan tidigare ansträngd och bräcklig vårdsektor i landet. Sedan konflikten början har minst 78 attacker som påverkat 98 hälso- och sjukvårdsinrättningar ägt rum, bl.a. i. Baalbek, Baabda, Beirut, Marjaayoun, Bint Jbeil, Sour/Tyr, Tibnin och Hermel.<sup>128</sup> Medicinsk ambulanspersonal rapporterar att de fortsatt dagligen tvingas arbeta i mycket farliga situationer. Den 29 oktober skadades t.ex. två ambulanser i samband med att de assisterade skadade efter en attack i Bayout al-Siyad, Tyr. Efter det skedde t.ex. också fyra andra incidenter där ambulanser och ambulanspersonal drabbades i södra Libanon, enligt MoPH.<sup>129</sup>

Vidare rapporterar t.ex. Unicef dels att kriget dödar ett barn och skadar tio barn dagligen, dels att det ger svåra fysiska och känslomässiga effekter, stress, sömnstörningar, ångest och traumatisering.<sup>130</sup> Samtidigt har också utbildningssektorn drabbats av infrastrukturell ödeläggelse eller nedstängning av säkerhetsskäl, men inte minst av att 60 procent av landets offentliga skolor brukas som boende för in-

<sup>123</sup> IOM, Lebanon: Displacement Tracking Matrix: Mobility Snapshot - Round 59, 2024-11-04, [url](#)

<sup>124</sup> IOM, Lebanon: Displacement Tracking Matrix: Mobility Snapshot - Round 59, 2024-11-04, [url](#)

<sup>125</sup> OCHA, Lebanon: Flash Update #40 - Escalation of hostilities in Lebanon, as of 31 October 2024, 2024-11-02, [url](#)

<sup>126</sup> OCHA, Lebanon: Flash Update #40 - Escalation of hostilities in Lebanon, as of 31 October 2024, 2024-11-02, [url](#)

<sup>127</sup> IFRC, Middle East Crisis | MENA (MDRS5002) - Flash update #3, 2024-11-01, [url](#)

<sup>128</sup> Se vidare OCHA, Lebanon: Flash Update #41 - Escalation of hostilities in Lebanon, as of 4 November 2024, 2024-11-06, [url](#)

<sup>129</sup> OCHA, Lebanon: Flash Update #40 - Escalation of hostilities in Lebanon, as of 31 October 2024, 2024-11-02, [url](#)

<sup>130</sup> OCHA, Lebanon: Flash Update #40 - Escalation of hostilities in Lebanon, as of 31 October 2024, 2024-11-02, [url](#)



ternflyktingar. Vidare, enligt UNRWA, Unicef och OCHA, har man bl.a. svårigheter med vattenförsörjning och sanitetsservice till över 400 000 personer i södra delarna av landet p.g.a. attacker och/eller bränslebrist till pumpanordningar, vilket också medför hälsorisker för sårbara flyktingar i området, bl.a. i Tyr.<sup>131</sup>

Samtidigt rapporterar FN:s livsmedelsprogram (WFP) att de sedan september 2024 behöver möta behov hos 420 000 ytterligare personer, d.v.s. utöver reguljära biståndsprogram, vilket gör att man nu i oktober behöver möta behov hos totalt cirka 2 miljoner människor. Vidare är WFP bl.a. mycket oroade över den utbredda föroddelsen, förgiftningen och övergivandet av odlingsmark i södra Libanon och Bekaa-dalen, som sammantagna står för cirka 60 procent av Libanons jordbruksproduktion. Konflikten har därmed också lett till att många småföretag och mycket av handeln upphört. Under tiden krymper landets redan sargade ekonomi medan arbetslösheten ökar.<sup>132</sup> Vidare har en rad israeliska attacker längs Libanons östra gräns mot Syrien i praktiken lett till att nästan alla officiella gränsövergångar mellan de två länderna stängts. Människor som flyr till Syrien kan nu därför i princip endast resa normalt över en fullt fungerande övergång i norra Libanon.<sup>133</sup>

## Avslutande kommentarer

I september förändrades konflikten mellan Hizbollah och Israel dramatiskt, då Israels tidigare markeringar att man inte längre tänker tolerera attackerna från libanesisk sida omsattes i militär offensiv. I ett så litet land som Libanon har de massiva israeliska flygbombningar och andra militära operationer som ägt rum sedan dess haft en enorm påverkan på civila, inte minst i form av fördrivning. Detta i ett land där också en stor del av befolkningen redan innan detta krig levde i utsatthet på grund av landets ekonomiska, sociala och inte minst politiska förfall.

På den administrativa huvuddistriktsnivån tillhör Nabatiyeh och South de geografiska områden som hittills har drabbats hårdast av konfliktrelaterade incidenter och dödsfall. Detta med hänsyn till att de åtminstone delvis utgörs av gränsområden varifrån Hizbollah driver sina operationer mot Israel, och som därmed Israel fokuserar på. Bland övriga hårt direktdrabbade områden i fråga om flygattacker ingår delar av Baalbek-Hermel, Mount Lebanon, Bekaa och Beirut där Israel bedömt att prioriterade Hizbollahresurser finns. Idag har många av de byar/orter som varit föremål för upprepade israeliska attacker helt eller delvis raderats, framförallt i de södra subdistrikten Tyr, Marjayoun och Bint Jbeil. Likadant vad gäller de Hizbollahdominerade södra kommunala Beirutdistrikten Ghobeyri, Haret Hreik, Burj Al-Brajneh, Mrayjeh-Tahweeta-Laylaki och Hadath (Dahiyeh), som dessutom vanligt-

<sup>131</sup> Se vidare OCHA, Lebanon: Flash Update #41 - Escalation of hostilities in Lebanon, as of 4 November 2024, 2024-11-06, [url](#)

<sup>132</sup> WFP, WFP Lebanon Emergency Response: External Situation Report 6 - 31 October 2024, 2024-11-05, [url](#)

<sup>133</sup> Se vidare WFP, WFP Lebanon Emergency Response: External Situation Report 6 - 31 October 2024, 2024-11-05, [url](#)

vis är väldigt tätbefolkade områden. Många av de människor som lämnat dessa distrikt kommer dessutom sannolikt inte kunna återvända inom överskådlig tid på grund av ödeläggelsen.

Hittills har Israels operationer i huvudsak riktats mot vad som definierats som Hizbollahrelaterade mål i traditionellt Hizbollahkontrollerade/-dominerade områden i landet (d.v.s. Dahiyeh, delar av södern och delar av Bekaadalen). Den allra senaste tiden har man dock också kunnat se tendenser till att en del områden längre norrut i landet, som tidigare knappt varit föremål för attacker nu ibland blir det, vilket naturligtvis riskerar att spä på det civila lidandet ytterligare både i form av ökad fördrivning och ökad osäkerhet/svårförutsebarhet.

Av allt att döma är majoriteten av dem som hittills har dödats och skadats på libanesisk sida i detta krig medlemmar i Hizbollah och allierade militanta grupper. Trots att det i dagsläget inte finns tillförlitlig statistik över antalet civila dödsoffer och skadade i landet, än mindre på distriktsnivå, finns det dock indikationer på att andelen civila offer är betydande i och med att det libanesiska hälsodepartementet uppskattar att en fjärdedel av dem som har dödats varit kvinnor och barn.

## Källförteckning

Al Majalla, Will Israel's attacks shake al-Qard al-Hasan client confidence?, 2024-10-27, [url](#)

Associated Press (AP), Middle East latest: Large airstrikes hit Beirut suburbs as Israel expands northern Gaza operations, 2024-11-07, [url](#)

Associated Press (AP), The death toll in Lebanon crosses 3,000 in the 13-month Israel-Hezbollah war, Health Ministry says, 2024-11-04, [url](#)

Associated Press (AP), Iran's help has transformed Yemen's Houthi rebels into a potent military force, UN experts say, 2024-11-03, [url](#)

Associated Press (AP), Iran's supreme leader threatens Israel and US with 'a crushing response' over Israeli attack, 2024-11-03, [url](#)

Associated Press (AP), Lebanon is rocked again by exploding devices as Israel declares a new phase of war, 2024-09-19, [url](#)

Associated Press (AP), Hezbollah is hit by a wave of exploding pagers that killed at least 9 people and injured thousands, 2024-09-18, [url](#)

Beirut Urban Lab, Mapping One Month of Announced Strikes in South Beirut (September 27–November 4, 2024), 2024-11-04, [url](#)

Bertelsmann Stiftung, BTI Transformation Index, Lebanon Country Report 2024, 2024, [url](#)

Center for Strategic & International Studies (CSIS), The Coming Conflict with Hezbollah, 2024-03-21, [url](#)

Committee to Protect Journalists (CPJ), 3 killed, 3 hurt in Israeli strike on journalists' compound in Lebanon, 2024-10-25, [url](#)

Council on Foreign Relations, What Is Hezbollah?, uppdaterad 2024-10-23, [url](#)

EU, Rådets genomförandeförordning (EU) 2024/2055 av den 26 juli 2024 om genomförande av artikel 2.3 i förordning (EG) nr 2580/2001 om särskilda restriktiva åtgärder mot vissa personer och enheter i syfte att bekämpa terrorism, och om upphävande av genomförandeförordning (EU) 2024/329, 2024-07-26, [url](#)

Geo-Ref.net, Lebanese Republic, uppdatering 2023-01-17, [url](#)

Haaretz, The IDF said the air force killed about 60 Hezbollah operatives in a series of attacks in the Baalbek region and other areas north of the Litani River, uppdatering 2024-11-07, [url](#)

Haaretz, Israel at War Day 398 | Israeli Soldier Killed in Fighting on Northern Front; Knesset Okays Law to Expel Terrorists' Kin, uppdatering 2024-11-07, [url](#)

Haaretz, The Israeli Government Neglected to Build Shelters in Arab Towns. Now Deaths Are Rising, 2024-11-04, [url](#)

Haaretz, Hezbollah Pessimistic About Cease-fire With Israel Anytime Soon, 2024-11-04, [url](#)

Haaretz, Israel's War on Hezbollah's Economic Empire: From Human Trafficking to Drug-running Captagon, 2024-11-04, [url](#)

Haaretz, Countering Hezbollah's Influence: Israel Explores Proposal for Lebanon Cease-fire, 2024-10-21, [url](#)

Institute for the Study of War (ISW), Iran Update, November 8 2024, 2024-11-08, [url](#)

Institute for the Study of War (ISW), Reported Israeli Operations in Lebanon as of November 8, 2024, 2024-11-08, [url](#)

Institute for the Study of War (ISW), Iran Update, November 6, 2024, 2024-11-06, [url](#)

Institute for the Study of War (ISW), Iran Update, November 3, 2024, 2024-11-03, [url](#)

International Crisis Group (ICG), After a Year of Middle East Turmoil, the Region Awaits More, 2024-10-09, [url](#)

International Crisis Group (ICG), Israel Invades Lebanon: Precursors, Prospects and Pitfalls, 2024-10-04, [url](#)

International Federation of Red Cross and Red Crescent Societies (IFRC), Middle East Crisis | MENA (MDRS5002) - Flash update #3, 2024-11-01, [url](#)

International Organization for Migration (IOM), Lebanon: Displacement Tracking Matrix: Mobility Snapshot - Round 59 (04 November 2024), 2024-11-04, [url](#)

Jerusalem Post, Why Hezbollah's pager op. losses could lead to new phase of war – analysis, 2024-09-18, [url](#)

Lebanese Republic, Presidency of the Council of Ministers, Central Administration of Statistics, 2024-11-07, [url](#)

Liveuamap, Lebanon, [url](#)

Lebanese Republic, Presidency of the Council of Ministers, Central Administration of Statistics, District Statistics, odatrad, [url](#)

L'Orient Le Jour, War in Lebanon and Gaza, uppdatering 2024-11-07, [url](#)

Migrationsverket, Migrationsanalys, Västbanken: Lägesbild 2024, 2024-10-14, [url](#)

Migrationsverket, Migrationsanalys, Säkerhetsutvecklingen i Jemen, 2023-03-30, [url](#)

Migrationsverket, Migrationsanalys, Libanon: En sviktande stat, 2023-01-11, [url](#)

Naharnet, Hezbollah shells Golan after Israel hits deep in South and Bekaa, 2024-09-15, [url](#)

Reporters Without Borders, Lebanon, 2024, [url](#)

Synaps Network (Aya Fatima Chamseddine), The Cocoon Incubating Lebanon's future, 2017-03-20, [url](#)

The Armed Conflict Location & Event Data Project (ACLED), Israel-Hezbollah conflict: Conflict in Lebanon, 2024-10-25, [url](#)

The Armed Conflict Location & Event Data Project (ACLED), Conflict Exposure: A new measure of the impact of conflict on civilians, odaterad, [url](#)

The Armed Conflict Location & Event Data Project (ACLED), Conflict Exposure Measure, 8 oktober 2023–31 oktober 2024 (data hämtad 2024-11-04), [url](#)

The Armed Conflict Location & Event Data Project (ACLED), Data Export Tool, 8 oktober 2023–31 oktober 2024 (data hämtad 2024-11-04), [url](#)

The Armed Conflict Location & Event Data Project (ACLED), Data Export Tool, januari–7 oktober 2023 (data hämtad 2024-11-04), [url](#)

The Armed Conflict Location & Event Data Project (ACLED), Expanding Israeli operations in Lebanon and the escalation of the Middle East crisis, 2024-10-04, [url](#)

The Armed Conflict Location & Event Data Project (ACLED), About ACLED: Bringing clarity to crisis, odaterad, [url](#)

The Armed Conflict Location & Event Data Project (ACLED), Codebook, 2023, [url](#)

The Conversation, Lebanese society is split over a potential war with Israel, 2024-07-16, [url](#)

The Washington Institute for Near East Policy, Taking the War to Hezbollah: What It Might, and Might Not, Achieve, 2024-10-27, [url](#)

The Washington Institute for Near East Policy, Absent a policy shift in Beirut, Lebanon will remain a satrapy of Iran, and the current window of opportunity to eradicate the Hezbollah threat will close, 2024-10-13, [url](#)

The Washington Institute for Near East Policy, Mapping Clashes Along the Israel-Lebanon Border, 2024-06-04, [url](#)

UNHCR, UNHCR Lebanon Emergency Flash Update (1 November 2024), 2024-11-02, [url](#)

UNHCR, UNHCR Lebanon Emergency Flash Update (29 October 2024), 2024-10-29, [url](#)

UNHCR, Iraq Flash Update #17: Update on Displacement from Lebanon (27 October 2024), 2024-10-27, [url](#)

UN News, UN alarmed by Israeli strike in southern Lebanon that killed journalists, 2024-10-25, [url](#)

UN Office for the Coordination of Humanitarian Affairs (OCHA), Lebanon: Conflict Intensity, 23 September 2024 - 7 November 2024, 2024-11-08, [url](#)

UN Office for the Coordination of Humanitarian Affairs (OCHA), Lebanon: Flash Update #41 - Escalation of hostilities in Lebanon, as of 4 November 2024, 2024-11-06, [url](#)

UN Office for the Coordination of Humanitarian Affairs (OCHA), Lebanon: Flash Update #40 - Escalation of hostilities in Lebanon, as of 31 October 2024, 2024-11-02, [url](#)

UN Office for the Coordination of Humanitarian Affairs (OCHA), Lebanon: Flash Update #39 - Escalation of hostilities in Lebanon, as of 28 October 2024, 2024-10-30, [url](#)

UN Office for the Coordination of Humanitarian Affairs (OCHA), Lebanon: Flash Update #38 - Escalation of hostilities in Lebanon, as of 24 October 2024, 2024-10-26, [url](#)

UN Press Release, 'Hell Is Breaking Loose' in Lebanon, All-Out War Must Be Avoided, Secretary-General Tells Security Council, 2024-09-25, [url](#)

UNSC, Resolution 1701 (2006), 2006-08-11, [url](#)

Wilson Center, Lebanon: The Shiite Dimension, 2022-07-13, [url](#)

World Food Programme (WFP), WFP Lebanon Emergency Response: External Situation Report 6 - 31 October 2024, 2024-11-05, [url](#)

World Health Organization (WHO), Lebanon: Health data overview for the Lebanese Republic, 2023, [url](#)