

## Baathpartiet i Syrien



## Om rapporten

Denna temarapport följer i princip EU:s allmänna riktlinjer för framtagande av landinformation (2008). Den bygger i hög grad på initierade oberoende och allmänt tillgängliga källor. Den gör dock inte anspråk på att vara uttömmande utan bör vägas mot annan information. Den redovisar inte heller nödvändigtvis Migrationsverkets officiella inställning i alla delar.

## Innehåll

1. Introduktion.....	3
1.1 Bakgrund/kontext.....	3
1.1.1 Partiets roll i pågående kris .....	4
2. Baathpartiets organisation.....	5
2.1 Medlemsskapsnivåer och ansvarsområden .....	8
3. Vägen in i partiet.....	9
4. Medlemsskapsbas, antal medlemmar och medlemskapets betydelse .....	9
5. Lifos kommentar .....	11
Källor och referenser.....	11

## 1. Introduktion

En del aktuella frågeställningar till Lifos rör det syriska Baathpartiet (*Hizb al-Ba'ath al-Arabi al-Ishtiraki – Qutr Suriya* ≈ Arabsocialistiska renässanspartiet – region Syrien), dess organisation och medlemsstruktur samt förhållandet mellan parti, militär och säkerhetstjänster. I och med att temat tangerar regimens innersta väsen riskerar svaret att bli komplext. Det absoluta flertalet av dem med betydande maktställning i Syrien tillhör visserligen Baathpartiet. Dolda och informella maktstrukturer har dock länge haft väl så stor betydelse som exponerade och formella.<sup>1</sup> Samtidigt råder brist på djuplodande belysning av hur Baathpartiet fungerar på lokal gräsrotsnivå,<sup>2</sup> där det bl.a. opererar genom diverse ”folkliga organisationer” (*munazzamat sha'biya*)<sup>3</sup> och kulturcentra i interaktion med ledare för lokala samhällen (*wujuha*). Partiet uppges på senare tid ha genomgått förändringar för att behålla kapacitet att mobilisera folk på lokal nivå, bl.a. för att strida, varför dessa lokala strukturer fortsätter att ha betydelse under rådande konflikt,<sup>4</sup> samtidigt som mycket av den lokala partiorganisationen upphört att fungera.<sup>5</sup> Med det sagt, följande introduktion till exponerade delar av systemet.

### 1.1 Bakgrund/kontext

Syrienkännare pekar på att den syriska regimen och dess presidentstyre vilar på tre fundament: Försvarsmakt, Baathpartiapparat och ministeriebyråkrati. Dessa överlappande maktstrukturer utnyttjas av styrande politisk elit för att hantera hot och kontrollera samhället. Försvarsmakten (inklusive säkerhetstjänster) är regimens huvudpelare. Presidenten, tillika överbefälhavare och ledare (Regional Secretary) för Baathpartiet, har omfattande formell och informell makt över alla pelare.<sup>6</sup>

Genom Baathpartiets maktövertagande i Syrien 1963 suddades snart gränser mellan parti och statsapparat ut medan traditionella urbana elits inflytande sopades undan till förmån för landsbygdsbefolkningen, vars lojalitet gentemot partiet också kunde öppna helt nya karriärmöjligheter.<sup>7</sup> Baathpartiets i grunden icke-religiösa ideologi och betoning av panarabism tilltalade Syriens minoritetsgrupper, medan bönderna attraherades av partiets löften om jordreform och förbättrad service för landsbygden. Innan Hafez Assads slutliga maktövertagande år 1970 var partistyrelsen mycket inflytelserik. Därefter flyttades den reella makten över till presidenten och dennes närmaste inom militären.<sup>8</sup> Det blev det därmed aldrig fråga om något demokratiskt deltagande utan snarare en militär ”revolution från ovan”. Assad sade sig ha genomfört en ”korrektiv rörelse”. I praktiken hade partiet urholkats ideologiskt och omvandlas till en osjälvständig del av maktparaten med huvudfunktionerna:

<sup>1</sup> J.fr. Hugo Slim, Lorenzo Trombetta, *Syria Crisis Common Context Analysis*, 1405, [länk](#).

<sup>2</sup> Samtal med Kheder Khaddour, Carnegie Middle East Center, Beirut, 150221.

<sup>3</sup> Hinnebusch, Raymond A. (2011), ”The Ba’th Party in Post-Ba’thist Syria: President, Party and the Struggle for ‘Reform.’”, *Middle East Critique* 20 (2): 109–25, 110720, [länk](#).

<sup>4</sup> Kheder Khaddour, 150221.

<sup>5</sup> Carnegie EFIP/Souhaïl Belhadj, ”The Decline of Syria’s Baath Party”, 121205, [länk](#).

<sup>6</sup> Presidenten har därmed också makt att direkt utse och sparka officerare, varför i princip alla högre officerare inom pretorianska styrkor och andra specialstyrkor med uppdrag att skydda regimen samt andra elitförband [inklusive flygvapen] kan väntas vara strikt regimlojala, i hög grad också alawiter, ofta med mer eller mindre nära familjeband till presidenten (Hinnebusch, 2011).

<sup>7</sup> Lund, Aron, *Syrien brinner: Hur revolutionen mot Assad blev ett inbördeskrig*, 2014, s. 47-60.

<sup>8</sup> Landguiden, *Syrien*, ”Politiskt system”, ”Politiska grupper”, [länk](#).

- Kontrollapparat där samtliga sammanslutningar, från ungdoms- och lärarförbund till militärförband, penetreras av regimen och avvikande politiska uppfattningar upptäcks via medlemmar som rapporterar om illojalitet.
- Verktyg för att mobilisera lokala krafter samt identifiera och rekrytera lovande lojala individer.

I slutändan vilade i praktiken all makt hos Hafez Assad själv, som samtidigt bundit militärchefer och släktingar till sig genom att tillåta dem att berika sig på beskydd och korruption. Känsliga poster inom militär och säkerhetstjänster delades i första hand ut till nära vänner och släktingar, främst ur familjerna Assad och Makhlouf och deras ingifta, medan regering, partistyrelse och parlament i och för sig tilläts bevara en religiös fördelning som bättre motsvarade landet i stort, dvs. en majoritet sunnimuslimer (t.o.m. på poster som försvarsminister och generalstabschef), samtidigt en rimlig representation för minoriteter som druser och kristna. Hos den militära elit som hade direkt kontroll över armé och säkerhetstjänster dominerade dock alawiter från de syriska kustområdena.<sup>9</sup> Efter en period av friktion mellan parti och president åren 2000-2005 utgick president Bashar Assad med en än starkare ställning, efter en partikongress som resulterat i att många ur det äldre gardet sveptes ut.<sup>10</sup>

### 1.1.1 Partiets roll i pågående kris

I och med den kris som skakat Syrien sedan 2011 – och 2012 års konstitutionsjustering, innebärande att där inte längre stipuleras att partiet är ”ledare av stat och samhälle” – har Baathpartiet minskat ytterligare i politisk betydelse. Regimen har dock insett att partiet, med manskap (nu ev. ca 2,8 miljoner medlemmar), finansiella medel och institutioner, även fortsatt kan leverera för regimen överlevnad. Baathpartiets Regional Congress har visserligen inte sammanträtt de senaste tio åren, men i juli 2013 organiserades ett centralkommittémöte som bl.a. resulterade i att flera av medlemmarna i Regional Command (RC) byttes ut och att chefen för Baathpartiets grenledning (Branch Command) i Aleppo, Hilal Hilal, valdes in som vice partisekreterare<sup>11</sup> (Assistant Regional Secretary of the Syrian Regional Branch), närmast under Assad.

Även om Baathpartiet främst fungerar som verktyg för eliternas maktutövning, medan militära befälhavare och milisledare ökat i betydelse,<sup>12</sup> så har partiet sannolikt inte tjänat ut sin roll. Dess långtgående rötter ser fortfarande ut att fylla en funktion för regimen kapacitet att nå ut i provinserna samt att mobilisera (element inom) den sunniarabiska majoritetsbefolkningen. Ett sådant exempel är den regimlojala milisen Baath Battalions, som en bit in i dagens krisläge blivit en av de miliser som kompletterar och konkurrerar med den reguljära armén. Baath Battalions är idémässigt sprungna ur Baathpartiets traditionella milisreserv (*jaysh al-sha'bi*/Popular/People's Army, som år 2011 uppgavs kunna mobilisera ca 100 000 man).<sup>13</sup> De nya Baath Battalions ska dock ha initierats av bl.a. Hilal Hilal som led i Aleppos försvar mot rebeller under hösten 2012. ”Bataljonerna” bedöms

---

<sup>9</sup> Lund, 2014.

<sup>10</sup> Hinnebusch, 2011.

<sup>11</sup> Carnegie EFIP/Aron Lund, “The Baath Party and the War in Syria: An Interview With Sami Moubayed”, 131117, [länk](#).

<sup>12</sup> Landguiden, *Syrien*, ”Politiskt system”, ”Politiska grupper”.

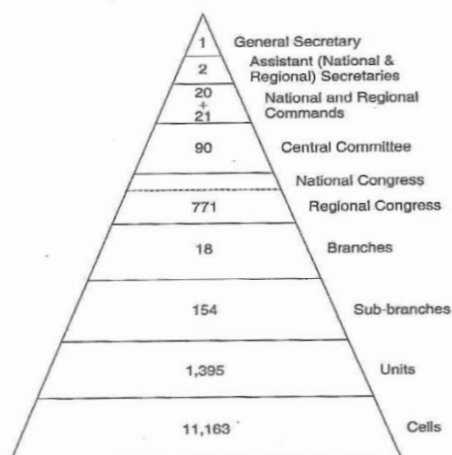
<sup>13</sup> J.fr. Institute for the Study of War, *The Assad Regime: From Counterinsurgency to Civil War*, Middle East Report 8, 1303, s. 16, 30-31, [länk](#).

omfatta ca 10 000 man,<sup>14</sup> och fungerar nu i princip som partiets väpnade gren nationellt - åtminstone i Aleppo, Damaskus, Latakia, Tartous och Hassakeh - och styrs i hög grad genom RC, men organiseras och rekryteras fortfarande med hjälp av diverse lokala organisationer ute i landet (i konkurrens med andra regimlojala miliser, allra främst National Defence Forces).<sup>15</sup>

I och med pågående konflikt bedöms dock ytterligare makt ha förskjutits från partiapparat mot exekutiv makt och säkerhetsapparat – dels eftersom de akuta säkerhetsfrågorna trängt undan de ”mjukare frågor” som partiet traditionellt haft inflytande över, dels för att partiet misslyckats med kärnuppdraget – att mobilisera stöd och säkerställa befolkningens lojalitet. Detta särskilt i ”rebelliska” områden, där man ofta inte ens lyckats organisera demonstrationer till regimens stöd.<sup>16</sup> I Dara’a sägs partiet snabbt ha gått från 70 000 aktiva medlemmar till ett fåtal kvarvarande lojalister. Ett antal inflytelserika partimedlemmar ute i provinserna ska ha hoppat av, medan andra valt att diskret distansera sig från säkerhetsstyrkornas brutalitet. I och med det har säkerhetstjänster i många fall tagit över hanteringen på provinsnivå och marginaliserat partiet, som lokalt upphört att fungera.<sup>17</sup> Pga. av avhopp och disintegration på lokal nivå har man också anpassat och omstrukturerat partiet för att säkerställa sammanhållning i partiets topp för regimens överlevnad.<sup>18</sup>

## 2. Baathpartiets organisation

Siffrorna i organisationsskiss<sup>19</sup> nedan anger antalet personer per organisatorisk nivå i samband med det syriska Baathpartiets nionde regionala kongress:



Baathpartiets överstatliga struktur, National Command (NC, *al-qiyadah al-qaumiyah*), med 20 medlemmar från olika arabländer, var ursprungligen ämnad att utgöra ledning för en enad pan-arabisk ”stat”. Pga. långvarig konflikt mellan partiets irakiska och syriska grenar etablerades på 1960-talet också två

<sup>14</sup> Institute for the Study of War, *An Army in All Corners: Assad's Campaign strategy in Syria*, Middle East Report 26, 2015, s. 16, [länk](#).

<sup>15</sup> Se vidare, Lifos 3559, s. 8-11, 23-26; Al-Monitor, ”Syrian Baath militia commander goes rags-to-riches”, 131120, [länk](#); Al-Monitor, ”Pro-regime Sunni fighters in Aleppo defy sectarian narrative”, 140314, [länk](#); Carnegie EFIP/Aron Lund, ”Who Are the Pro-Assad Militias?”, 150302, [länk](#).

<sup>16</sup> Carnegie EFIP/Souhail Belhadj, 121205.

<sup>17</sup> *Ibid.*

<sup>18</sup> Heydemann, ”Syria's Adaptive Authoritarianism”, 140212, [länk](#).

<sup>19</sup> Hinnebusch, 2002, s. 76.

rivaliserande NC med säten i Bagdad respektive Damaskus. I praktiken har de haft en närmast symbolisk funktion i förhållande till de nationella (nationalstatliga) ledningarna, vilka i pan-arabisk Baathterminologi benämns *regionala*.<sup>20</sup> Eftersom partiet i Syrien i princip har samma grundstruktur som det i Irak är det relevant att studera norska Landinfos lättöverskådliga temanotat över det irakiska Baathpartiets medlemsnivåer och partiorganisation (Lifos 22252).<sup>21</sup> Enligt Ingmar Karlsson har partiet även samma grundstruktur i andra länder där det verkar illegalt.<sup>22</sup>

Baathpartiets (nationella) regionala ledning/partistyrelse, **Regional Command (RC)** (*al-qiyadah al-qutriyah*), är därmed i praktiken dess högsta och mest centrala organ, och utgörs av 15 personer (militära befälhavare, utvalda ministrar och partitoppar). RC godkänner politiska initiativ och står för partiets policyutveckling. Organet biträder också presidenten i samband med utnämnannde av premiärminister. Majoriteten av platserna i det syriska parlamentet är reserverade för Baathmedlemmar, innebärande att de initiativ som läggs fram av den exekutiva makten normalt går igenom.<sup>23</sup>

RC:s viktigaste funktion är att kontrollera den omfattande partiapparaten, vars tentakler når ut i alla statliga institutioner och i det civila samhället. Partiet finns representerat både inom militär och civil statsapparat. På lägre nivå hålls dessa parallella strukturer separerade, men de förenas i RC, som utgörs av både militära och civila representanter. På den militära sidan finns partiorganisationen ner på bataljonsnivå, där partiet företräds av en s.k. politisk guide (*tawjihi*). Alla inom militären har inte varit Baathmedlemmar, men medlemskap har i princip utgjort en förutsättning för högre befattningar.<sup>24</sup>

På motsvarande sätt finns civila partibyråer som övervakar en tilldelad sektor – jordbruk, ekonomi, utbildning, arbete och ungdom etc. Enligt f.d. Baathmedlemmar som konsulterats utgörs dagens huvudsakliga civila verksamhetsområden av:

- Media och kultur
- Ungdomar
- Utbildning på hög nivå
- Utbildning på låg nivå
- Jordbruk
- Arbetstagarorganisationer
- Ekonomi
- Finans

Utifrån dessa sätter partiet/RC också nationell strategi. RC ger riktlinjer och ramverk för implementering på alla nivåer. Under 2012-2013 kunde man exempelvis höra ledordet ”dialog” upprepas frekvent i statsmedia, då det hade satts upp av RC som fokus inom verksamhetsområdet media och kultur.<sup>25</sup>

Ett särskilt organ under RC har som uppgift att övervaka säkerhetstjänsternas förehavanden, RC Office of National Security [/National Security Bureau]. Denna nationella säkerhetsbyrå har kunnat samla in underrättelser genom partiapparaten

<sup>20</sup> Karlsson, Ingmar/SvD, ”Arabiskt enande skapar splittring”, 020524, [länk](#).

<sup>21</sup> Landinfo, *Baath-partiet. Medlemskapsnivåer og partiorganisasjon*, 100205, [länk](#).

<sup>22</sup> Karlsson, Ingmar/SvD, 020524.

<sup>23</sup> Hinnebusch, 2011.

<sup>24</sup> Federal Research Division, Library of Congress, *Syria. A Country Study*, 1987, [länk](#).

<sup>25</sup> Samtal med f.d. Baathpartimedlemmar, Stockholm, maj 2015.



ner på by- och kvartersnivå.<sup>26</sup> Dess operativa roll tycks dock ha minskat något över tid, samtidigt som dess översyn över de fyra huvudsäkerhetsbranscherna<sup>27</sup> delvis ser ut att vara av mer formell karaktär. I praktiken utgör de direkta instrument för president och dennes inre krets. Den nationella säkerhetsbyråns chef har visserligen till dags dato, som individ<sup>28</sup>, generellt bedömts tillhöra denna inre krets. Härutöver interagerar säkerhetstjänsterna med partiet då de prövar alla ärenden rörande befordran och kandidaturer till inflytelserika befattningar i partiet och i staten generellt. Både på lokal och högre nivå har ambitiösa, civila politiker sökt stöd från personer inom militär och säkerhetstjänst, och så kunnat få skjuts uppåt i partihierarkin. Seniora militärer som sitter i RC eller partiets centralkommitté (nedan) har, efter säkerhetstjänsters godkännande, kunnat placera allierade politiker på centrala positioner. Vid utdelning av ministerportföljer tenderar presidenten att välja de av RC:s kandidater som också rekommenderats av säkerhetstjänster.<sup>29</sup>

Nästföljande organ i hierarkisk ordning utgörs av partiets **Central Committee**, med 90 medlemmar (partifunktionärer, ministrar, seniora officerare, säkerhetschefer, guvernörer, chefer för syndikat och universitet etc). Kommittén skapades under partiets sjunde kongress 1980 i syfte att underlätta samordningen mellan partiets högsta ledning, RC, och dess underordnade nivåer. Sedan 1985 ansvarar kommittén även för att välja RC.<sup>30</sup> Kommittén utses av partikongressen.<sup>31</sup>

Partikongressen, Syrian **Regional Congress**, ska enligt partiregler sammanträda vart femte år, men har inte gjort det sedan den 6-9 juni 2005, då partiets tionde kongress samlade 1221 delegater.<sup>32</sup>

Närmast under Regional Congress sorterar **18 grenar** (*furu* ') på provinsiell nivå, i större städer och vid universitet, alla med egen grenkongress (bestående av sektionssekreterare och andra personer valda av underliggande sektionsledningar) och ledning (*qiyadah*) under en heltidsanställd partisekreterare (*amin*). Grenkongressen väljer grenledning (Branch Command) och en politisk sekreterare.

Under dessa sorterar **154 sektioner** på distrikts- eller stadsnivå, med 125 medlemmar vardera. Inom varje sektion (*shu'ba*) finns en sektionsledning vald av sektionskongressen. Sektionsledningen väljer en politisk sekreterare.

Sektionerna är indelade i totalt **1400 grupper/enheter** utsedda av en politisk sekreterare på sektionsnivå. Minst två och högst fem grupper utgör en sektion. En grupp (*firqa*) kan ha ett geografiskt område, ett företag eller en yrkesgrupp som bas, och återfinns i byar, fabriker och grenar av offentlig förvaltning.

<sup>26</sup> Middle East Watch, *Syria unmasked: The Suppression of Human Rights by the Asad Regime*, 1991, s. 50.

<sup>27</sup> De centrala är Air Force Intelligence Directorate, Military Intelligence Directorate, Political Security Directorate samt General Intelligence Directorate/"State Security Service", alla med ett stort antal underavdelningar, specialgrenar och lokala kontor runtom i landet (se vidare, Lifos, *Reguljär och irreguljär syrisk militärtjänst*, 141124, [länk](#)).

<sup>28</sup> gen. Ali Mamlouk, särskild säkerhetsrådgivare hos president Bashar Assad (tidigare chef för General Intelligence Directorate).

<sup>29</sup> Hinnebusch, 2002, s. 115.

<sup>30</sup> Federal Research Division, Library of Congress, 1987.

<sup>31</sup> Kommitténs sammansättning har genomgått stora förändringar i sin sammansättning sedan krisens utbrott; se Al-Monitor/Ziad Haidar, "Syrian Vice President Out in Baath Party Shake-Up", 130710, [länk](#).

<sup>32</sup> Siffran 771 i pyramid ovan syftar på antalet delegater vid partiets nionde kongress.

Grupperna är i sin tur indelade i totalt över **11 000 celler** (alt. cirklar), vilka utgör partiets bas. En lokal cell/cirkel (*halaqa*) kan bestå av två till fem individer, och leds av en sekreterare utsedd av ledningen i ovannämnda grupp. Tre till fem celler utgör en *firqa*.<sup>33</sup>

En redogörelse för invalsprocedurerna till högre nivåer låter sig inte göras här, men processen startar i princip på cell-/cirkelnivå och kulminerar med valet till Regional Congress.<sup>34</sup> Den grundläggande principen är annars att ledningen på närmast ovanstående nivå utser den politiske sekreterare som leder partiarbetet på närmast underliggande nivå för att säkerställa att doktrin följs och att inga lokala maktbaser som skulle kunna hota regimen utvecklas.<sup>35</sup>

En intern "Inspection and Control Committee" har även haft som särskild uppgift att sanktionera obstruerande medlemmar utifrån 1979 års "Party Security Law": T.ex. avsikt att gå över till ett annat parti eller infiltrera partiet för ett annat partis räkning har kunnat rendera i 5-10 års fängelse.<sup>36</sup> Enligt ett par f.d. Baathpartimedlemmar som konsulterats har också mer ringa misskötsel av arbetet av en aktiv medlem i partiet kunnat leda till fruset eller indraget medlemskap eller hinder för avancemang (såvida överträdelsen varit ringa och inte straffbar).<sup>37</sup>

## 2.1 Medlemsskapsnivåer och ansvarsområden

Mot ovanstående bakgrund kan följande medlemsskapskategorier och ansvarsområden pekats ut.

### Seniora medlemmar

'*Udw Qiyadah al-Qutriyah*' - medlem av RC.

'*udw furu*' – medlem av gren: En ren samordningsfunktion mellan partiet och den funktion/det område partiet verkar inom som helt styrs av lokal indelning (yrkesbaserad eller geografisk). Personen kan arbeta på frivilligbasis eller vara anställd.

'*udw maktab tanfizi*' – medlem vid verkställande kontor: Arbetar som regel med administration och beslut inom partiet. Personen är oftast anställd och erhåller lön från partiet.

'*udw shu'bah*' – sektionsmedlem: Har mycket begränsat politiskt inflytande. Ansvarar främst för att arrangera aktiviteter på lägre nivå inom olika områden, t.ex. kultur, sport etc. är oftast inte anställd.

'*udw firqah*' – grupp-/cellmedlem: Arrangerar aktiviteter på lägre nivå; på lokal nivå inom t.ex. ett geografiskt område eller en specifik yrkeskategori. Är inte anställd.<sup>38</sup>

### Juniora medlemmar:

'*Udw 'amil*' - aktiv medlem [medlem med rösträtt<sup>39</sup>],

<sup>33</sup> Federal Research Division, Library of Congress, 1987; Hinnebusch, 2011; Karlsson, Ingmar/SvD, 020524.

<sup>34</sup> Hinnebusch, 2011.

<sup>35</sup> Shmuel Bar, « Bashar's Syria: The Regime and its Strategic Worldview », 2006, [länk](#); Fabrice Balanche, "Les municipalités dans la Syrie baathiste déconcentration administrative et contrôle politique", *Revue Tiers Monde* 2008/1, no. 193, [länk](#).

<sup>36</sup> Federal Research Division, Library of Congress, 1987.

<sup>37</sup> Samtal med f.d. Baathpartimedlemmar, Stockholm, maj 2015.

<sup>38</sup> Landinfo, 100205, s. 6-8; samtal med f.d. Baathpartimedlemmar, Stockholm, maj 2015.



*'udw mutadarrib* – medlem under upplärning,  
*muraja'a lil-'udwiyya* – kandidatmedlem,  
*nasir mutaqqadim* – framskriden anhängare [/vän],  
*nasir* – senior anhängare [/vän], och  
*mu'ayyid* – sympatisör.

Enligt norska Landinfo används begreppet *rafiq* – «kamrat» (i betydelsen partikamrat) om alla partimedlemmar, från högsta ledare ned till s.k. sympatisörer, och är därmed inte att betrakta som en formell medlemsrang.<sup>40</sup>

### 3. Vägen in i partiet

För att erhålla medlemskap i Baathpartiet måste man vara 18 år gammal och inge en ansökan, som rekommenderats av två aktiva partimedlemmar, till en grupp som vidarebefordrar denna till sin cirkel. Om ansökan godkänns blir vederbörande ”vän” (*nasir*) till partiet. Denna ställning innehas i tre år under vilka en teoretisk utbildning måste genomgå och personen i fråga får utföra en rad praktiska uppgifter inom partiet. Efter provotiden kan ”vännen” föreslås för fullt medlemskap. Ansökan vidarebefordras genom olika partiinstanser upp till grenledning, där beslut fattas av en särskild prövningskommitté. Vid bifall blir ”vännen” full medlem (*'udwun kamilun*) och får därmed kalla sig ”kamrat” (*rafiq*).

Partikandidater hämtas i stor utsträckning från den partiet närmaste studentrörelsen, Revolutionär ungdom (Revolutionary Youth/*shabiba ath-thaura*).<sup>41</sup> Ett par f.d. Baathpartimedlemmar som konsulterats framhåller att vägen in i partiet kan börja redan vid 15 års ålder via medlemskap i Revolutionär ungdom. Man blir dock inte nödvändigtvis medlem i partiet efter att ha gått med där, men det är den vanligaste vägen in i partiet. Om man har varit medlem i studentrörelsen blir normalt kontrollen av personen i fråga mindre omfattande vid ansökan om att bli *nasir* (vän) vid 18 års ålder, i och med att vederbörande redan under studieåren erhållit kontinuerlig utbildning om partiet. Kravet för medlemskap är i grunden att man ska ha en utbildning och inte vara dömd för brott. Utbildningskravet bygger på ett gammalt mål att minska analfabetism i landet.

Vidare sker årligen val i och till partikontoren, där man väljer in nya medlemmar och representanter tilldelas nya poster. Nya medlemmar som har genomgått treårig provotid genomgår en panelintervju hos den lokala cellen (*halaqa*). Avancemang inom partiet måste ske stegvis, vilket innebär att man måste ha genomgått alla steg på vägen mot högre befattningar. Det är inte möjligt att hoppa över vissa steg.<sup>42</sup>

### 4. Medlemsskapsbas, antal medlemmar och medlemskapets betydelse

Under 1960- och 70-talen dominerade de ideologiskt övertygade, ruralt baserade partisympatisörerna. Genom hela 1980-talet utgjordes partiet huvudsakligen av lärare, andra statsanställda, jordbrukare, arbetare och soldater, och endast en liten andel ur de högre samhällsskikten. År 2003 infördes regeln att högre utbildning var en förutsättning för att väljas in på ledande positioner. År 2000, vid Bashar Assads tillträde, hade antalet partimedlemmar nått ca 1,8 miljoner, varav 406 047 var

<sup>39</sup> Hinnebusch, 2011.

<sup>40</sup> Landinfo, Op.cit.

<sup>41</sup> Karlsson, Ingmar/SvD, 020524.

<sup>42</sup> Samtal med f.d. Baathpartimedlemmar, Stockholm, maj 2015.

aktiva medlemmar, dvs. medlemmar med rösträtt, och övriga stödmedlemmar. Av dessa medlemmar var 67% under 30 års ålder och knappt 19% i åldrarna 30-40 år. 36% var studenter och 61% av alla studenter var partimedlemmar,<sup>43</sup> i första hand av kategorin stödmedlemmar, varav många också endast medlemmar i syfte att få tillgång till studieplatser, stipendier och militärakademier. Knappt 35% av medlemmarna var kvinnor, varav de flesta i kategorin stödmedlemmar.

Under senare decennier har partiet utvecklats från skenbart ideologiskt till mer av ett massparti, varför alltför medlemmar inte längre kunnat antas vara Baathtrogna<sup>44</sup> utan snarare ”opportunisterna” eller ”slentrianmedlemmar”. För ”opportunisterna” innebar partiet en trampolin mot högre positioner i samhället, eftersom lojalitet med regimen belönades på samma sätt som illojalitet bestraffades. För att säkerställa partimedlemmarnas lojalitet har regimen traditionellt sett till att de – särskilt de mer seniora av dem – åtnjuter vissa privilegier som: Kontroll över partimedlemskap, där särskilt en sekreterare (*amin*) vid en gren har avgörande makt över utnämningar inom en provins (tillsättningar i lokal administration, underlättande av lokal affärsverksamhet, möjlighet att ge utvalda personer visst skydd från säkerhetstjänsters trakasserier etc.).<sup>45</sup> Partiets utnämningssmakt har även kunnat användas för att så split bland stammar/klaner<sup>46</sup> eller religiöst baserade samanslutningar. Uppåt hälften av alla syrier bedöms på något sätt gynnas av de förmåner som kommer av att en familjemedlem har en roll i partiet.<sup>47</sup>

Ca två miljoner av partiets medlemmar utgörs av ”slentrianmedlemmar”. Inte sällan har hela familjer varit medlemmar av hävd, och traditionellt har ett syriskt barn ofta automatiskt blivit medlem i ”Baath Vanguard Organization”, senare som ung blivit medlem i partiets ”Revolutionary Youth” och därefter som student gått med i partiets ”National Student Union”, osv.<sup>48</sup> Syriska skolbarn organiseras fortfarande i partiets revolutionära ungdomsunion, men den ideologiska utbildningen vid landets skolor och universitet är inte längre obligatorisk.<sup>49</sup> Med tanke på partiets ideologiska urvattnings och att uppemot var femte vuxen syrier varit åtminstone stödmedlem så kan antas att många på lägre nivå i partistrukturen varit medlemmar utan att detta inneburit några större åtaganden eller speciella privilegier. Många av dessa har sannolikt också känt sig tvingade att gå med<sup>50</sup> för att få tillträde till statliga befattningar etc.

För att tillskansa sig inflytande behöver medlemskapet kombineras med en roll i säkerhetsapparat och/eller närhet till den styrande maktsfären (ekonomiska band, släktband, ev. alawitisk tillhörighet etc.). Ju fler av dessa egenskaper som kombineras, desto mer sannolikt att det rör sig om en person med inflytande.<sup>51</sup> Som exempel på hur överlappningen mellan partiengagemang och annan roll av betydelse innebär faktiskt inflytande, kan nämnas att nyckelpersoner i provinserna,

<sup>43</sup> 56% vid Damaskus universitet, 54% vid Aleppo universitet, 79% vid Tishreen universitet i Latakia och 81% vid Baathuniversitetet i Homs (Hinnebusch, 2011).

<sup>44</sup> Hinnebusch, 2011.

<sup>45</sup> Bar, 2006, s. 362

<sup>46</sup> POMEPS/Kevin Mazur, “The Islamic State identity and legacies of Baath rule in Syria’s northeast”, 150316, [länk](#).

<sup>47</sup> Thomas Pierret, *The State Management of Religion in Syria*, 2013.

<sup>48</sup> Al-Akhbar English, “We are all Baathists”, 110902, [länk](#).

<sup>49</sup> Hinnebusch, 2011.

<sup>50</sup> Samtal med Annika Rabo, professor i socialantropologi och syrienexpert, Stockholms universitet, 150507.

<sup>51</sup> Hinnebusch, 2002, s. 77.

såsom polischef och borgmästare, normalt även varit medlemmar i partiets grenledning (Branch Command).<sup>52</sup>

## 5. Lifos kommentar

Sammanfattningsvis ligger den reella makten i Syrien hos presidentkrets, försvarsmakt och säkerhetsapparat – snarare än hos Baathpartiet i sig. Verkligt inflytelserika individer i det syriska systemet har förvisso generellt varit medlemmar i partiet, då det har varit en förutsättning för avancemang. Däremot gäller inte nödvändigtvis det omvända, dvs. att medlemskap borgat för att uppnå någon egentlig maktställning i systemet. En mycket stor andel av det syriska Baathpartiets medlemmar utgörs av juniöra medlemmar och ”slentrianmedlemmar”, med svag ideologisk övertygelse och ringa eller obefintligt inflytande, samtidigt som medlemskap *i sig* inte ens på lite högre nivå nödvändigtvis medfört en reell maktställning. Det kan alltid vara värt att utreda - i synnerhet seniora - medlemmars förehavanden, men medlemskap måste i praktiken kombineras med band till försvars-/säkerhetsapparat och/eller den exekutiva maktens inre cirklar för att vara riktigt intressant. Ju fler sådana egenskaper som kombineras, desto mer sannolikt att det rör sig om en person med påtagligt inflytande. På nationell nivå kan det t.ex. röra sig om personer i RC eller centralkommitté medan det på provinsnivå t.ex. kan röra sig om personer inom partiets grenledningar (Branch Command).

## Källor och referenser

- Al-Akhbar English/Basheer al-Baker, “We are all Baathists”, 110902, [länk](#)  
Al-Monitor, ”Syrian Baath militia commander goes rags-to-riches”, 131120, [länk](#)  
Al-Monitor, “Pro-regime Sunni fighters in Aleppo defy sectarian narrative”, 140314, [länk](#)  
Al-Monitor, ”Syrian Vice President Out in Baath Party Shake-Up”, 130710, [länk](#).  
Baath Arab Socialist Party (site), National Leadership, General Secretariat: [länk](#)  
Balanche, Fabrice (2008), ”Les municipalités dans la Syrie baathiste : déconcentration administrative et contrôle politique”, *Revue Tiers Monde* 2008/1, no. 193, [länk](#)  
Bar, Shmuel, *Bashar’s Syria: The Regime and its Strategic Worldview*, 2006, [länk](#)  
Carnegie EFIP/Souhaïl Belhadj, “The Decline of Syria’s Baath Party”, 121205, [länk](#)  
Carnegie EFIP/Aron Lund, ”Who Are the Pro-Assad Militias?”, 150302, [länk](#)  
Carnegie EFIP/Aron Lund, “The Baath Party and the War in Syria: An Interview With Sami Moubayed”, 2013-11-17, [länk](#)  
Federal Research Division, Library of Congress, April 1987: *Syria. A Country Study*, [länk](#)  
George, Alan, *Syria: Neither Bread nor Freedom*, Zed Books, 2003, s. 73.  
Heydemann, Steven, United States Institute of Peace, *Syria’s Adaptive Authoritarianism*, 140212, [länk](#)  
Heydemann, Steven & Leenders, Reinoud, “Authoritarian Governance in Syria and Iran: Challenged, Reconfiguring and Resilient”, i Steven Heydemann & Reinoud Leenders (red.), *Middle East Authoritarianisms: Governance, Contestation and Regime Resilience in Syria and Iran*, 2013, Stanford University Press.  
Hinnebusch, Raymond A. (2002), *Syria: Revolution From Above*, Routledge.

---

<sup>52</sup> George, Alan, *Syria: Neither Bread nor Freedom*, Zed Books, 2003, s. 73.

- Hinnebusch, Raymond A. (2011), "The Ba'th Party in Post-Ba'thist Syria: President, Party and the Struggle for 'Reform.'", *Middle East Critique* 20 (2): 109–25, 2011-07-20, [länk](#)
- Hugo Slim och Lorenzo Trombetta, *Syria Crisis Common Context Analysis*, 2014-05, [länk](#)
- Institute for the Study of War, *The Assad Regime: From Counterinsurgency to Civil War*, Middle East Report 8, 2013-03, [länk](#)
- Institute for the Study of War, *An Army in All Corners: Assad's Campaign strategy in Syria*, Middle East Report 26, 2015, s. 16, [länk](#).
- Karlsson, Ingmar/SvD, "Arabiskt enande skapar splittring", 2002-05-24, [länk](#)
- Landguiden, *Syrien*, "Politiskt system", "Politiska grupper", [länk](#)
- Landinfo, Temanotat, *Baath-partiet. Medlemskapsnivåer og partiorganisasjon [Irak]*, 2010-02-05, [länk](#)
- Lifos, *Reguljär och irreguljär syrisk militärtjänst*, 2014-11-24, [länk](#)
- Lund, Aron, *Syrien brinner: Hur revolutionen mot Assad blev ett inbördeskrig*, 2014, Silc förlag, andra uppdaterade utgåvan, ISBN: 978-91-979833-3-4.
- Middle East Watch (1991), *Syria unmasked: The Suppression of Human Rights by the Asad Regime*.
- POMEPS/Kevin Mazur, *The Islamic State identity and legacies of Baath rule in Syria's northeast*, 2015-03-16, [länk](#)
- Pierret, Thomas, "The State Management of Religion in Syria", i Steven Heydemann & Reinoud Leenders (red.), *Middle East Authoritarianisms: Governance, Contestation and Regime Resilience in Syria and Iran* (2013), Stanford University Press.
- Samtal med Annika Rabo, professor i socialantropologi och syrienexpert, Stockholms universitet, Stockholm, 2015-05-07.
- Samtal med f.d. Baathpartimedlemmar, Stockholm, maj 2015.
- Samtal med Kheder Khaddour, visiting scholar vid Carnegie Middle East Center, Beirut, 2015-02-21.